



## *Инструкция по эксплуатации*



***Планетарный миксер SM 7***



## Описание

1 Введение

2 Меры предосторожности/помощь

3 Идентификационные данные машины

4 Технические данные машины

5 Описание машины - Описание машины

6 Использование инструментов и количество теста

7 Нормы безопасности

8 Функции

9 Сборка оборудования

10 Выключение и очистка машины

11 Гарантия

12 Сборка и разборка машины

13 Электрическая схема

14 Покомпонентное изображение

## 1 Введение

Domino Srl не несет никакой ответственности за неправильное использование планетарного миксера; эта машина создана только для смешивания сливок или мягких смесей.

Разрешается только профессиональное использование машины и только в местах, где исключен доступ публики, неспециалистов, несовершеннолетних, посторонних лиц и т. д., за исключением случаев выставок и/или демонстраций и, в любом случае, после принятия соответствующих мер. чтобы не подвергать людей, животных и вещи риску.

## 2 Предупреждение/помощь

### Меры предосторожности

Перед использованием машины внимательно прочитайте данное руководство по эксплуатации.

Следующие графические символы на машине привлекают внимание к темам, которые важны для безопасного использования машины.



### Помощь

По любым вопросам или вопросам технической поддержки обращайтесь к авторизованному дилеру.

## 3 идентификационные данные машины

На табличке, нанесенной на машину, указаны идентификационные данные машины:

- Модель машины
- Напряжение в вольтах
- Мощность
- Серийный номер

модель	SM 7
вольты	220/240 V-50/60 Hz
мощность	W 500
сер.номер	

## 4 Технические данные машины

Технические данные машины приведены ниже.

Технические данные	SM 7	
Емкость бака	lt. 7	
Размеры	cm. 23x40x42h.	
вес	kg. 17	
мощность	Watt. 500	
Вольты	Monofase 220/240 V - 50/60 Hz	

## 5 описание машины

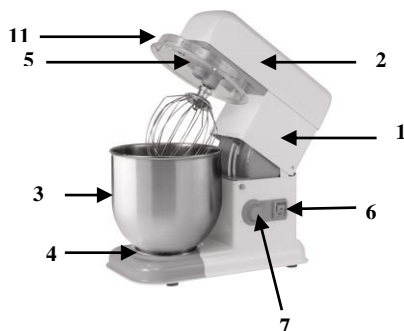
Планетарный смеситель мод. SM7 изготовлен из прочной окрашенной стали, что делает его чрезвычайно прочным.

Машина оснащена:

- чаша из нержавеющей стали inox
- венчик из алюминия
- лезвие из алюминия
- крюк. из алюминия

- 1) корпус машины
- 2) головка двигателя
- 3) чаша
- 4) корпус чаши
- 5) шпindelь инструмента
- 6) кнопка запуска/остановки ановка
- 7) вариатор скорости
- 8) венчик
- 9) лезвие/шпатель
- 10) крючок
- 11) защита чаши из АБС-пластика

Крюк и шпатель изготовлены из пищевого алюминия.  
мойте посуду в посудомоечной машине



## 6 Использование инструментов и количества теста - SM 7

<b>ВЕНЧИК</b>	<b>Максимальное кол-во</b>
ЯЙЦА (желток+сахар)	400 гр. (около 8 яиц + сахар)
ЯЙЦА (альбумин)	360 гр. (около 12 яиц)
СВЕЖИЙ КРЕМ	1,700 гр.
БИСКВИТ	400 гр. (около 8 яиц + сахар)
МЯГКОЕ ПЕЧЕНЬЕ (САВОЯРДИ)	400 гр. (около 8 яиц + сахар)

<b>Шпатель кулинарный/лезвие</b>	<b>Максимальное кол-во</b>
ПЕСОЧНОЕ ПЕЧЕНЬЕ	1.500 гр.
ПЕЧЕНЬЕ	2,300/2,500 гр.
ТОРТ ПЕЧЕНЬЕ	2,300/2,500 гр.
КРЕКЕРЫ	2,300/2,500 гр.
СЛОЙКА С КРЕМОМ	2,700 гр.
БЛИНЫ	2,700 гр.

<b>GANCIO</b>	<b>Максимальное кол-во</b>
IMPASTO PER PANE	1,000 гр.*
IMPASTO PER PIZZA	1,000 гр.*
FOCACCIA	2,000 гр.

### ВАЖНЫЕ ЗАМЕТКИ:

• ВСЕ УКАЗАННЫЕ ВЫШЕ КОЛИЧЕСТВЕННЫЕ ДАННЫЕ ПРИБЛИЗИТЕЛЬНЫ И ЗАВИСЯТ ОТ КОНКРЕТНЫХ РЕЦЕПТОВ ПОЛЬЗОВАТЕЛЯ, ОТ ВИДА МУКИ, КОЛИЧЕСТВА ЖИДКОСТИ (ВОДЫ, МОЛОКА И Т.Д.) И ТЕМПЕРАТУРЫ ИНГРЕДИЕНТОВ (ЗАМОРОЖЕННЫХ ИЛИ НЕЗАМОРОЖЕННЫХ – например, МАСЛО).

· \*: УЧИТЫВАЙТЕ, ЧТО ВОДА ДОЛЖНА СОСТАВЛЯТЬ 60 % ПО СРАВНЕНИЮ С ИСПОЛЗУЕМЫМИ ТВЕРДЫМИ ИНГРЕДИЕНТАМИ.

## 7 правила безопасности

Перед запуском машины убедитесь, что:

- чтобы машина была хорошо установлена на плоскости;
- что электрический ток соответствует тому, который указан на идентификационной табличке;
- чтобы защита чаши была правильно установлена;

Кроме того:

- Графические символы всегда должны наноситься на машину;
  - Защита чаши ни в коем случае не должна сниматься, особенно во время работы;
  - Чтобы поднять голову, нажмите кнопку "блокировка головы"; "**head block" button**;
- При подъеме головки микропереключатель автоматически остановит машину.

Машина оснащена всеми нормами безопасности и соответствует нормам СЕ.

## 8 Эксплуатация

Скорость смешивания регулируется вариатором скорости (деталь № 7)

Рекомендуется начинать с минимальной скорости, а затем переходить на более высокие скорости, пока не будет достигнута желаемая скорость.

Из соображений безопасности машина оснащена акустической системой сигнализации, которая предупреждает, когда кнопка ON (деталь 6) активирована и головка машины (деталь № 2) опущена; инструмент и, следовательно, машина возобновляют работу только в том случае, если вариатор скорости сбрасывается на ноль, а затем возвращается к желаемой скорости. **ПРИМЕЧАНИЕ: электронная плата машины оборудована системой защиты двигателя**

## 9 Сборка оборудования

Перед сборкой или разборкой любого оборудования убедитесь, что машина выключена.

Чтобы собрать чашу, вы должны сначала поднять головку двигателя, воздействуя на фиксирующий рычаг.

Затем бак из нержавеющей стали будет размещен на своем месте в основании машины. Повернув чашу против часовой стрелки, она зафиксируется на месте.

Чтобы зацепить нужный инструмент (венчик, шпатель или крючок), вставьте инструмент в вал держателя инструмента и нажмите вверх. Одновременно поверните инструмент вправо, чтобы зацепить его за штифт, расположенный на валу держателя инструмента.

После установки инструмента опустите головку держателя двигателя и поверните фиксирующий рычаг головки, пока он не зафиксируется.

Перед включением машины убедитесь, что защита бака установлена правильно.

## 10 Выключение / очистка машины

По окончании работы машина должна быть выключена, а электропитание отключено.

В целях гигиены и технического обслуживания машины после ее выключения тщательно промойте ее подходящими моющими средствами и ополосните водой.

Все пластиковые детали должны быть очищены моющими средствами, не содержащими спирта.

Для инкрустации используйте только пластиковые или мягкие скребки. Необходимо полностью избегать токсичных продуктов или тупых инструментов.

## 11 Гарантия

В ходе строительства и сборки машина была проверена на ее функциональность и безопасность.

### Гарантия

Гарантийный срок станка 12 месяцев.

Гарантия не распространяется на электродвигатель или электрические детали.

Кроме того, гарантия не распространяется на повреждения, вызванные падением или неправильным или неправильным использованием машины.

Для любого гарантийного обслуживания обращайтесь только к официальному дилеру.

## 12 Сборка и разборка машины



Если машина разобрана и/или снесена, компоненты машины не представляют такой степени опасности, как требующие особых мер предосторожности.

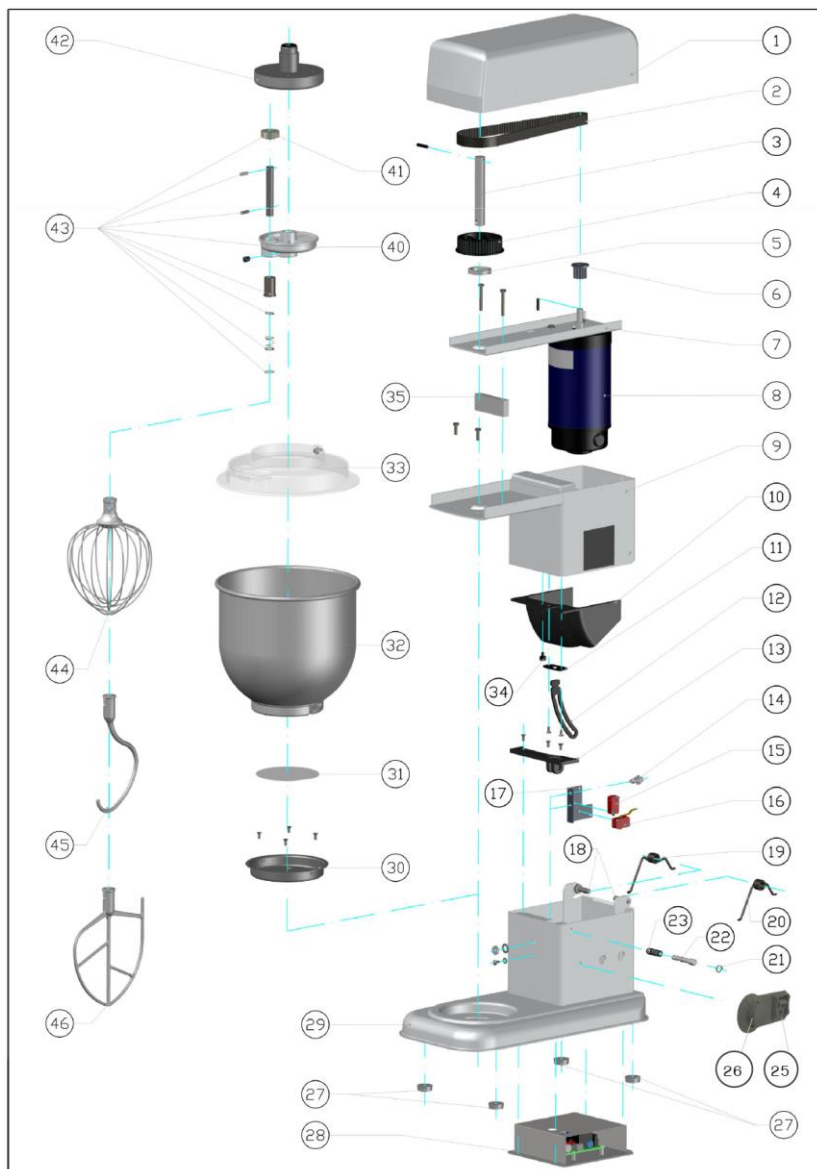
Для электрических и электронных частей необходимо сделать ссылку на ст. 13 Законодательного декрета от 25 июля 2005 г., н. 151 «Выполнение Директив 2002/95/ЕС, 2002/96/ЕС и 2003/108/ЕС, касающихся сокращения использования опасных веществ в электрическом и электронном оборудовании, а также утилизации отходов».

Поэтому пользователь должен доставить оборудование, срок службы которого подошёл к концу, в подходящие отдельные центры сбора электрических и электронных отходов или вернуть его продавцу при покупке нового оборудования эквивалентного типа по единой цене. одна основа .

Незаконная утилизация продукта пользователем влечет за собой применение административных санкций в соответствии с Законодательным декретом № 22/1997 (статья 50 и последующие Законодательного декрета № 22/1997).



## 14 Комплектность и Развернутый вид



Номер	код	Описание
1	102.055	Верхняя крышка головки
2	102.080	приводной ремень
3	102.066	Вал для пластинчатого колеса
4	102.082	Устройство для привода инструмента
5	102.092	Втулка
6	102.081	Шестерня для двигателя
7	102.069	Кронштейн для двигателя
8	102.070	Мотор
9	102.090	Мобильная конструкция
10	102.083	Сильфонное соединение
11	102.085	Пластина для подъема головки
12	102.085	Руководство по подъему головки
13	102.084	Штекер фиксированной конструкции
14	102.093	Удлинитель микровыключателя чаши
15	102.073	Микропереключатель чаши
16	102.074	Микропереключатель головки
17	102.094	Микропереключатель кронштейна
18		шарниры
19	102.088	Правая пружина для шарнира
20	102.088	Левая пружина для шарнира
21		Блок Сигера
22	102.089	Поворотный блок
23		Пружинный блок
25	102.076	Кнопка "Пуск"
26	102.077	Устройство для регулирования скорости
27	102.087	Опорные ножки
28	102.072	Электронная карта управления
29	102.091	Фиксированная конструкция
30	102.060	Пластина для чашевого блока
31	102.059	Резина для пластины
32	102.050	Чаша
33	102.054	Защита чаши
35		Пластина для кронштейна для крепления двигателя
40		Пластина для стакана держателя инструмента
41	102.095	Гар для стакана держателя инструмента
42	102.067	Узел для пластинчатого колеса
43	102.062	Чашка для держателя инструмента
44	102.051	венчик
45	102.052	крюк
46	102.053	лезвие

