



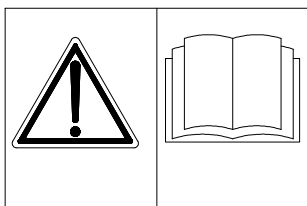
## РУКОВОДСТВО ПО ЭКСПЛУАТАЦИИ

### СПИРАЛЬНЫЙ ТЕСТОМЕС С ОТКАТНОЙ ДЕЖОЙ

MODEL: LUX 80

Serial number:

Year of construction: 2021



Настоящее руководство по эксплуатации составляет неотделимую часть машины, и оно должно быть сохранено на весь срок работы машины, а также передано каждому последующему пользователю. Руководство содержит все необходимые инструкции по транспорту, установке, запуску, использованию, обслуживанию и удалению машины, поэтому перед началом любой из этих процедур надо внимательно прочитать и ознакомиться с этой инструкцией. Обращайтесь с ней осторожно и храните в месте, где будет она доступна оператором и техником. Соблюдение содержания руководства гарантирует правильную и оптимальную работу машины, а также безопасность оператора машины и других людей, имеющих контакт с машиной.

## СПЕЦИФИКАЦИЯ МАШИНЫ

<b>Номер изделия:</b>	100182
<b>Описание машины:</b>	СПИРАЛЬНЫЙ ТЕСТОМЕС С ОТКАТНОЙ ДЕЖОЙ LUX 80
<b>Серийный номер:</b>	
<b>Год производства:</b>	2021
<b>Кол-во скорости:</b>	2
<b>Напряжение:</b>	400
<b>Частота:</b>	50
<b>Кол-во фаз:</b>	3
<b>Номинальная мощность (кВт):</b>	8.75
<b>Номинальное питание (А):</b>	20.1
<b>Нормы безопасности:</b>	EAC
<b>ПРОИЗВОДИТЕЛЬ:</b>	LP GROUP SRL

## СОДЕРЖАНИЕ

1	УСЛОВНЫЕ ОБОЗНАЧЕНИЯ И ТРЕБОВАНИЯ К ПЕРСОНАЛУ	7
2	ИДЕНТИФИКАЦИЯ МАШИНЫ	9
	<i>Машина соответствует стандартам ЕС</i>	9
3	ИНСТРУКЦИИ ПО ТЕХНИКЕ БЕЗОПАСНОСТИ	10
	<i>Меры техники безопасности</i>	10
	<i>Защитные средства</i>	10
	<i>Предупреждение несчастных случаев</i>	10
	<i>Тестирование машины, выполняемое изготовителем</i>	11
4	РИСКИ, ЗАПРЕТЫ, ОБЯЗАТЕЛЬСТВА	12
5	ОПИСАНИЕ МАШИНЫ И ЕЕ ПРИМЕНЕНИЕ	13
	<i>Предусмотренное применение машины</i>	13
	<i>Процентное содержание ингредиентов</i>	13
	<i>Структура машины</i>	13
	<i>Общая работа машины</i>	14
6	КОНСЕРВАЦИЯ МАШИНЫ	15
	<i>Консервация машины перед периодом длительного простоя</i>	15
	<i>Хранение упакованной машины</i>	15
	<i>Хранение неупакованной машины</i>	15
7	ТРАНСПОРТИРОВКА, ПЕРЕМЕЩЕНИЕ И УСТАНОВКА МАШИНЫ	16
	<i>Расположение машины:</i>	16
	<i>Распаковка машины:</i>	16
	<i>Поднятие и перемещение машины:</i>	17
	<i>Закрепление машины к полу:</i>	17
	<i>Подсоединение к источнику питания</i>	18
	<i>Общие условия работы</i>	19
8	ЧИСТКА МАШИНЫ	20
	<i>Очистка корпуса машины</i>	20
	<i>Чистка дежи изнутри и чистка смешивающих рабочих органов</i>	20
9	ПРОЦЕДУРЫ ПО РАБОТЕ С МАШИНОЙ	21
	<i>Предварительная проверка машины</i>	21
	<i>Загрузка ингредиентов для замешивания</i>	21
	<i>Выполнение рабочего цикла</i>	21
	<i>Предупреждения относительно многократных прерываний рабочего цикла</i>	22
	<i>Остановка машины:</i>	22
	<i>Выгрузка замешанного теста</i>	22
10	ПЕРИОДИЧЕСКИЕ ПРОВЕРКИ, ОЧИСТКА И ТЕХНИЧЕСКОЕ ОБСЛУЖИВАНИЕ МАШИНЫ	23
	<i>Чистка и периодические проверки</i>	23
	<i>Проверка защитных устройств</i>	23
	<i>РАЗ В НЕДЕЛЮ, РАЗ В МЕСЯЦ, РАЗ В ГОД Операции по техническому обслуживанию</i>	25
	<i>Регулировка натяжения ремней из замена ремней трансмиссии</i>	25
11	ОПИСАНИЕ И ТЕХНИЧЕСКОЕ ОБСЛУЖИВАНИЕ БЛОКА ГИДРАВЛИЧЕСКОЙ СИСТЕМЫ	27
	<i>11.1 Описание блока гидравлической системы</i>	27
	<i>11.2 Детализованный чертеж гидравлического блока</i>	28
12	УСТРАНЕНИЕ НЕПОЛАДОК	29
13	ДЕМОНТАЖ И УТИЛЬ МАШИНЫ	30

## **ПРИЛОЖЕНИЯ**

Приложение	1	Панель управления и программирования рабочего процесса
Приложение	2	Технические характеристики и упаковка
Приложение	3	Особые процедуры технического обслуживания
Приложение	4	Электрические схемы
Приложение	6	Техническое руководство к гидравлическому блоку

### **N.B.**

**(I) Технические данные не имеют форму обязательства. Эти данные могут быть изменены с целью улучшения продукта.**

**(II) Схемы и иллюстрации носят индикативный характер.**

## 1 УСЛОВНЫЕ ОБОЗНАЧЕНИЯ И ТРЕБОВАНИЯ К ПЕРСОНАЛУ




Ответственный по технике безопасности и ответственный по производству при подборе персонала для работы с данной машиной должны руководствоваться требованиями местного действующего законодательства, а также в первую очередь принимать во внимание профессиональную подготовку, физическое и психическое состояние рабочего (психическая устойчивость, чувство ответственности и т.д.). Кроме того, отобранный для работы с данной машиной персонал должен пройти специальное обучение (исходя из индивидуальных требований и способностей), которое должно включать полное изучение данного технического руководства для того, чтобы хорошо знать машину, ее функции, особенности работы, уметь правильно выполнять каждую процедуру по эксплуатации и техническому обслуживанию в условиях полной безопасности.

В приведенной ниже таблице указаны условные обозначения и, соответственно, требования к подготовке операторов, работающих на установке; эти условные обозначения будут использоваться далее по тексту руководства для обозначения той квалификации персонала, которая необходима для выполнения определенного задания.

Условное обозначение	Описание	Характеристики/Квалификация
	ОПЕРАТОР МАШИНЫ	Человек с хорошим состоянием здоровья и соответствующей подготовкой для работы с машиной (т.е. хорошо знающий: функции машины, настройки машины, все устройства и защитные приспособления, установленные на машине, возможные рабочие циклы; умеющий программировать рабочий цикл, знающий типы ингредиентов, которые для него используются и в каком максимальном количестве). Он должен внимательно ознакомиться с данным руководством и изучить правила эксплуатации и технического обслуживания.
	ИНЖЕНЕР-ЭЛЕКТРИК ОБСЛУЖИВАНИЯ	Человек с хорошим состоянием здоровья и соответствующей подготовкой инженера-электрика обслуживания, который внимательно ознакомился с данным руководством и изучил правила эксплуатации и технического обслуживания машины.
	ИНЖЕНЕР-МЕХАНИК ОБСЛУЖИВАНИЯ	Человек с хорошим состоянием здоровья и соответствующей подготовкой инженера-механика обслуживания, который внимательно ознакомился с данным руководством и изучил правила эксплуатации и технического обслуживания машины.
	ОТВЕТСТВЕННЫЙ ПО ПЕРЕМЕЩЕНИЮ И ТРАНСПОРТИРОВКЕ МАТЕРИАЛОВ И ОБОРУДОВАНИЯ	Человек с хорошим состоянием здоровья и соответствующей подготовкой ответственного по перемещению и транспортировке материалов и оборудования, который внимательно ознакомился с данным руководством и изучил правила эксплуатации и технического обслуживания машины.
	ОБСЛУЖИВАНИЕ КЛИЕНТОВ: ДЛЯ ПЕРЕДАЧИ ИЗГОТОВИТЕЛЮ	Запросы относительно: <ul style="list-style-type: none"><li>• обновления технического руководства;</li><li>• телефонной технической поддержки относительно функций машины, пуска в эксплуатацию и неполадок;</li><li>• запасных частей;</li><li>• ремонта машины;</li><li>• усовершенствования и реконструкции машины.</li></ul>


N.B. Запрещается эксплуатация и применение данной машины лицами, имеющими какие-либо электронные имплантированные устройства (напр., электронный стимулятор сердца)

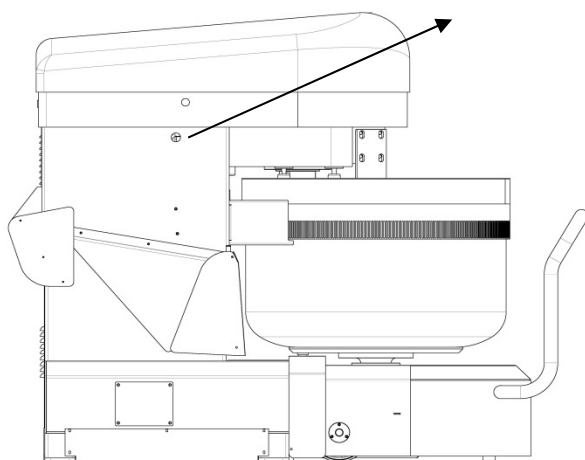
В приведенной ниже таблице указаны предупреждающие и запрещающие таблички и знаки, установленные на машине и используемые в данном руководстве, которые предупреждают о возможной опасности, исходящей от самой машины или от выполнения какой-либо операции при работе с ней.

Предупреждающие таблички/символы	Описание
	<p>Данный символ указывает на присутствие токоведущих частей. Перед тем, как приступить к выполнению каких-либо работ по ремонту или техобслуживанию машины, необходимо отключить подачу питания путем выключения главного выключателя и убедиться в том, что электрическая панель машины и силовой кабель полностью изолированы от основной сети питания на протяжении всего времени выполнения работ, исключая риск случайной подачи питания.</p>
	<p>Этот символ указывает на присутствие движущихся частей и, как следствие, на риск защемления.</p>
	<p>Данный символ указывает на риск быть раздавленным.</p>

## 2 ИДЕНТИФИКАЦИЯ МАШИНЫ

Машина соответствует стандартам ЕС

	
_____	
Model	<input type="text"/>
Serial number	<input type="text"/>
Date of manufacture	<input type="text"/>
Voltage	<input type="text"/> Volts
Frequency	<input type="text"/> Hertz
Number of phases	<input type="text"/>
Total power	<input type="text"/> kW



На боковой части машины установлена специальная заводская табличка, типа той, что изображена на рисунке выше. На ней указаны:

- тип соответствия (ЕС)
- данные об изготовителе
- тип машины
- серийный номер машины
- год изготовления
- напряжение, частота и количество фаз
- общая поглощаемая мощность (кВт).

Электрические характеристики (напряжение, частота, количество фаз и поглощаемая мощность) указаны в данном руководстве в разделе “Спецификации машины” и в Приложении 2, а также на заводских табличках двигателя.

Вес и размеры машины (с упаковкой и без) также указаны в данном руководстве (см. Приложение 2).

### 3 ИНСТРУКЦИИ ПО ТЕХНИКЕ БЕЗОПАСНОСТИ

Ниже приведены обязательные меры по технике безопасности, предусмотренные для безопасной эксплуатации машины. Символы и условные обозначения, которые используются по тексту технического руководства, служат для обозначения специфической квалификации персонала, уполномоченного на выполнение тех или иных операций, а также для обозначения степени соответствующего риска. Руководитель цеха и руководитель предприятия несут персональную ответственность за должную подготовку и отбор персонала, уполномоченного на выполнение тех или иных операций по работе с машиной.

#### Меры техники безопасности

- Все пространство вокруг машины и относящихся к ней устройств и приспособлений должно содержаться в чистоте и порядке и иметь хорошее освещение.
- Персонал, которому поручена работа с машиной, должен обладать хорошим физическим здоровьем, стабильной психикой, использовать рабочую спецодежду (противоскользкая рабочая обувь, рукава без свободных и развевающихся частей и деталей с плотно прилегающими манжетами, перчатки, маска и защитные очки, как предписано для выполнения порученного задания). Категорически запрещается ношение одежды со свободными и развевающимися частями, деталями или аксессуарами (галстуки, открытые пиджаки, воланы, рюши и т.д.) во избежание риска защемления и затягивания.  
N.B. Запрещается эксплуатация и применение данной машины лицами, имеющими какие-либо электронные имплантированные устройства (напр., электронный стимулятор сердца)
- Необходимо тщательно соблюдать параметры максимального количества теста, предусмотренного для замешивания на каждой отдельной машине, которое может меняться в зависимости от используемых ингредиентов.
- Перед тем, как приступить к выполнению каких-либо работ по ремонту или техобслуживанию машины, необходимо отключить подачу питания путем выключения главного выключателя и убедиться в том, что электрическая панель машины и силовой кабель полностью изолированы от основной сети питания на протяжении всего времени выполнения работ, исключая риск случайной подачи питания.
- Инженер по техническому обслуживанию должен носить защитную спецодежду, предусмотренную для выполнения работ; спецодежда должна обеспечивать защиту от органических, химических, биологических, механических и/или электрических рисков.
- Во время работы с машиной следует всегда соблюдать правила и меры техники безопасности, на которые указывают предупреждающие таблички и знаки, установленные на самой машине, в рабочем помещении, а также на используемых продуктах, например:
  - электрические, механические и термальные риски
  - риск скольжения на мокрой или скользкой поверхности
  - риск аллергической реакции и раздражения на субстанции, которые используются в производственном процессе или во время процедур чистки и мытья.Несоблюдение правил и мер техники безопасности может привести к травмам.

#### Защитные средства

Машина оснащена защитными средствами, которые защищают как оператора, так и саму машину. Ни при каких обстоятельствах не разрешается ни демонтировать, ни модифицировать данные защитные средства. Следует проводить периодический контроль с целью проверки их правильной работы.

- *Главный переключатель (наружный)*: При его выключении прерывается подача электрического питания на машину, что позволяет проводить все операции по ремонту и техническому обслуживанию в полной безопасности.
- *Тепловой выключатель (внутренний)*: Он прерывает подачу электрического питания в случае перегрева электродвигателя.
- *Тепловой выключатель перенагрузки (внутренний)*: Он прерывает подачу электрического питания на двигатель в случае чрезмерного поглощения электрического тока.
- *Кнопка экстренной аварийной остановки (наружная)*: Она прерывает подачу электрического питания на машину, тем самым гарантируя полную безопасность для машины и для операторов.
- *Фиксированные защитные кожухи (наружные)*: Все фиксированные кожухи (закрепленные болтами или механическим блоками) защищают от перегрева, и их не следует снимать; демонтаж этих защитных кожухов разрешается только со стороны квалифицированного персонала во время проведения технического обслуживания в соответствии с предусмотренными процедурами и с соблюдением действующих стандартных правил техники безопасности. После завершения процедур по техническому обслуживанию все защитные кожухи должны быть установлены на место и закреплены, как положено, и только после этого можно снова запускать машину.
- *Подвижная защитная крышка дежи (наружная)*: Открытие подвижной защитной крышки дежи активирует микровыключатели, которые прерывают работу машины и блокируют ее до тех пор, пока крышка не будет снова полностью закрыта.

Примечание: При активировании одного из компонентов защитной системы время для остановки вращения спирали и дежи не превышает 4 секунды; этот интервал времени является результатом инерции. Немедленная остановка могла бы привести к чрезмерному напряжению и неполадкам.

#### Предупреждение несчастных случаев

*Перед пуском машины:*

Внимательно ознакомьтесь с содержанием данного руководства. Убедитесь в том, что поблизости нет детей, животных, лиц, не уполномоченных на работу с машиной. Тщательно проверьте правильность работы всех защитных устройств машины.

*Во время работы машины:*

Никогда не оставляйте машину без присмотра. Обращайте внимание на любые посторонние звуки или нестандартное поведение машины во время работы. Не приближайтесь к движущимся частям машины. Никогда не пытайтесь открыть подвижную защитную крышку дежи до тех пор, пока вращение спирали полностью не прекратилось.

*По завершению рабочего цикла:*

Полностью опустошить дежу машины. Отключить подачу питания путем выключения главного выключателя и убедиться в том, что электрическая панель машины и силовой кабель полностью изолированы от основной сети питания на протяжении всего времени выполнения работ, исключая риск случайной подачи питания. Почистить машину согласно описанным в данном руководстве процедурам очистки.

Тестирование машины, выполняемое изготовителем

Изготовитель перед выпуском машины на рынок проводит серию тестов с целью проверки ее правильного функционирования:

- Функциональные тесты для проверки электрической системы и заземления.
- Функциональные тесты для проверки функций миксера.
- Тесты для проверки уровня АТМОСФЕРНОГО ШУМА: не должен превышать 70 дБ (А).

#### 4 РИСКИ, ЗАПРЕТЫ, ОБЯЗАТЕЛЬСТВА



Запрещается гашение пожара водой



Запрещается пуск машины без предварительной проверки функционирования защитных устройств



Запрещается очистка машины при включенных движущихся частях

Обязательно отключить машину от источников питания перед проведением любых работ по техническому обслуживанию. В частности: отключить подачу питания путем выключения главного выключателя и убедиться в том, что электрическая панель машины и силовой кабель полностью изолированы от основной сети питания на протяжении всего времени выполнения работ, исключая риск случайной подачи питания.



Обязательно выполнить заземление машины.



#### ВНИМАНИЕ!

- Во время работ по эксплуатации, ремонту и техобслуживанию машины обязательно ношение защитной спецодежды.
- Проводить тщательную очистку машины; продукты, используемые во время производственного процесса, могут вызывать аллергию и инфекции.
- Не класть тяжелые и опасные предметы на машину.
- Не класть предметы и принадлежности через отверстие в защитной крышке дежи.
- Не снимать защитные устройства и защитные кожухи.

## 5 ОПИСАНИЕ МАШИНЫ И ЕЕ ПРИМЕНЕНИЕ

### Предусмотренное применение машины

Данная линия съемных спиральных миксеров (тестомесов) для полупромышленного производства с высокой производительностью и техническими характеристиками была разработана и изготовлена для замешивания теста, основными ингредиентами которого являются мука и вода.

Вращающийся спиралеобразный рабочий орган благодаря мощному механическому действию миксера быстро и эффективно смешивает ингредиенты, рафинирует, замешивает тесто в чаше с добавлением воздуха. Первоначально машина предназначалась для приготовления теста для хлеба, но отличные результаты, получаемые в процессе замешивания ингредиентов и насыщения теста кислородом, позволяют рекомендовать ее для приготовления любого дрожжевого теста и теста для выпечки с применением следующих ингредиентов: мука любого типа, вода, дрожжи, жиры-масло, сахар, одобренные нормами законодательства пищевые эссенции и пищевые красители, соль, ликеры и прочие ингредиенты для приготовления хлеба и кондитерских изделий. Данная линия миксеров не предназначена для смесей, влажность которых составляет менее 55%. Максимальный интервал времени при непрерывном использовании и соответствующий минимальный промежуток времени покоя для данного миксера варьируются в зависимости от используемого рецепта (типа замешиваемого теста); следовательно, пользователь должен запросить соответствующую рецептуру информацию у изготовителя.

### Процентное содержание ингредиентов

Исходя из процентного содержания каждого ингредиента определяется максимальное количество в деже каждого ингредиента в зависимости от максимального количества данного типа теста, предусмотренного для данного миксера.

Для получения дополнительной информации относительно максимального количества теста и процентного содержания для каждого отдельного ингредиента см. Приложение 2.

### Структура машины

Миксер (тестомес) состоит из следующих компонентов:

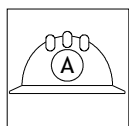


- На крепком стальном корпусе (1) (усиленном металлическими профилями в тех точках, где механическое напряжение сильнее) установлены и закреплены различные компоненты машины.
- Узел верхней трансмиссии (расположен под крышкой головки (2) и вращает как спиралеобразный рабочий орган (3), так и дежу (5). Основной силовой двигатель посредством слабонатянутых ремней и серии шкивов подает необходимый вращающий момент на спираль, в то время как отдельный двигатель приводит в движение дежу, обеспечивая ее вращение в обоих направлениях.

На стандартной линии съемных миксеров с дежей трансмиссия спирали прямая, состоящая из двух шкивов (один для двигателя спиралеобразного рабочего органа, а второй для самого спиралеобразного инструмента).

*Усиленная* версия, для очень густого плотного теста и для теста с высоким содержанием клейковины, предлагается с *двойной* трансмиссией спирали (т.е. трансмиссия спирали оснащена промежуточным шкивом (3 в целом) для усиления привода на спиралеобразный рабочий орган.

- Спиралеобразный рабочий орган (3), благодаря своей специфической форме и движению, перемешивает и рафинирует ингредиенты в ходе их разбивания против колонны (4) и боков дежи (5).
- Дежа (5), благодаря своему вращению, постоянно перемешивает тесто, подавая его в направлении спиралеобразного рабочего органа. Специальный узел упорного ролика (состоящий из одного фрикционного колеса (13) в моделях на 80-120 кг и двух фрикционных колес (13) в моделях на 160-280 кг) направляет вращение дежи, а специально обработанные края дежи обеспечивают требуемый захват, в том числе и в присутствии смесей с высоким содержанием жиров.
- На боковом пульте управления (10), расположенном на специальной стойке над электрошкафом, находятся все команды управления и логики контроля. Пульт управления съемный из эргономических соображений. С его помощью задаются все программируемые рабочие циклы благодаря сервомеханизмам в электрическом шкафу (6), расположенном сбоку от машины, приводятся в действие двигатели в программируемом режиме на предусмотренное программой время. Узел, состоящий из панели управления и электрического шкафа, можно установить как с правой, так и с левой стороны машины, в зависимости от потребностей клиента.
- Гидравлический узел находится внутри основания машины. Он управляет поднятием и опусканием головки машины, а также движением гидравлического крюка (7), который удерживает тележку дежи (11) в безопасном положении.
- Защитные кожухи дежи (8-9), узла верхней трансмиссии (2) и узла нижней трансмиссии (последняя невидима, поскольку находится под основанием машины) служат для защиты людей от случайного контакта с движущимися частями и органами машины.
- Подвижная защитная крышка дежи (9) в случае ее открытия во время рабочего цикла останавливает машину благодаря установленному микропереключателю.



Настройка минимального открывания подвижной защитной крышки дежи, при которой происходит активация микропереключателя, осуществляется изготовителем на предприятии во время фазы тестирования машины. Любая последующая модификация оригинальных настроек от изготовителя может быть проведена только при получении разрешения изготовителя и только персоналом, уполномоченным изготовителем на

проведение этих операций.

- Крышка (12) служит для защиты от рисков сдавливания и порезов.
- Любые движения машины можно остановить, нажав на Кнопку экстренной аварийной остановки, расположенную сверху на корпусе панели управления.

### Общая работа машины

После правильной установки машины необходимо выбрать желаемый рабочий цикл (т.е. ввести настройки типа рабочего режима и соответствующее время работы). Залить в дежу воду, добавить муку и другие ингредиенты, необходимые для приготовления теста в требуемых количествах (не превышать установленные разрешенные максимальные количества – см Приложение 2). Подвести и вставить тележку, опустить месильную головку машины, убедиться в том, что подвижная крышка дежи закрыта, как положено, начать работу машины, нажав на кнопку "Пуск". Машина начнет выполнение рабочего цикла согласно выбранному режиму и установленному времени. После завершения рабочего цикла месильная головка машины откроется, а каретка освободит дежу. Можно остановить машину в любой момент, нажав на кнопку "Стоп" и снова запустить ее, нажав на кнопку "Пуск". Более детальное описание панели управления и ее использования приведено в Приложении 1.

## 6 КОНСЕРВАЦИЯ МАШИНЫ

### Консервация машины перед периодом длительного простоя

- Отключить машину от источников питания.
- Провести тщательную полную чистку машины.
- Обеспечить защиту от воздействия атмосферных осадков, пыли и грязи.

### Хранение упакованной машины

Машину следует хранить в гигиенически чистом, закрытом помещении, накрытой, установленной на ровную крепкую поверхность, обеспечить защиту от воздействия атмосферных осадков, пыли и грязи. Температура в помещении должна быть в пределах от  $-20$  до  $+40^{\circ}\text{C}$ , а влажность не превышать 90%.

### Хранение неупакованной машины

Если машина уже распакована, кроме соблюдения описанных выше предписаний, ее следует также установить на какую-то основу, а не на пол (закрепить на подходящем по размерам поддоне или платформе) и после этого тщательно покрыть, чтобы обеспечить защиту от влажности, пыли и грязи. Если машины обернута целлофаном или другим пластиковым материалом, следует убедиться в том, что она не герметично закрыта, чтобы предупредить возникновение коррозии по причине конденсата. При возможности сохраните оригинальную упаковку машины и используйте ее в случае необходимости.

**ВНИМАНИЕ!** Категорически запрещается хранить машину на улице, не в закрытом помещении!



## 7 ТРАНСПОРТИРОВКА, ПЕРЕМЕЩЕНИЕ И УСТАНОВКА МАШИНЫ

При поднимании и/или перемещении машины следует четко придерживаться указаний и рекомендаций, приведенных в данном разделе, всех правил техники безопасности и норм и стандартов охраны труда и техники безопасности страны применения.

**ВНИМАНИЕ!** Перед началом любой процедуры по перемещению машины проверьте общий вес машины, с упаковкой и без, после чего используйте оборудование с соответствующей грузоподъемностью для упакованной/неупакованной машины, установив его в соответствии с приведенными ниже указаниями.

Основополагающие правила относительно оборудования для перемещения машины:

- Убедитесь в том, что грузоподъемность данного средства соответствует весу данного груза.
- При перемещении машины удерживайте ее как можно ближе к полу.
- Убедитесь в том, что в зоне перемещения груза нет посторонних объектов, людей и животных.
- Персонал должен использовать защитную спецодежду.

**ВНИМАНИЕ!** Во время поднятия и перемещения машина находится в слегка наклонном положении, что объясняется смещенным центром тяжести самой машины. Тем не менее, данный факт не несет угрозу ни персоналу, ни самой машине. Избегайте раскачивания груза во время поднятия и перемещения.

При доставке упакованной машины проверьте целостность упаковки и отсутствие каких-либо внешних повреждений машины. При обнаружении каких-либо повреждений следует принять товар у перевозчика, проставив соответствующую пометку в транспортных документах, поскольку перевозчик несет ответственность за целостность груза во время перевозки.

### Расположение машины:

Тщательно продумайте место установки машины, исходя из следующего:

- пол помещения установки должен быть ровный, достаточно прочный для закрепления машины;
- вокруг машины должно быть достаточно места для соблюдения предусмотренного минимального расстояния в 800 мм между машиной и стенами помещения;
- машина должна устанавливаться неподалеку от соответствующего источника питания;
- оператор не должен испытывать затруднений при загрузке ингредиентов и выгрузке замешанного теста;
- вокруг машины должно быть достаточно места для чистки и операций технического обслуживания.

**Н.В. В соответствии с нормами техники безопасности абсолютно необходимо обеспечить расстояние в 800 мм между задней стенкой миксера и любыми близлежащими объектами (напр., стенами) во избежание защемления и сдавливания**

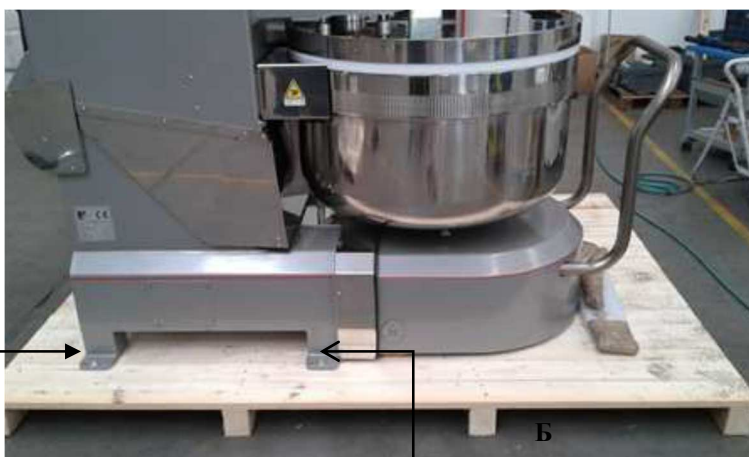
### Распаковка машины:

Как показано на рисунке ниже, машина должна оставаться на деревянном поддоне (пол. А).

Машина устанавливается в фиксированном положении с помощью 4 болтов на ножках машины (пол. Б).

Машина все время остается на деревянном поддоне и при необходимости ее можно упаковать одним из двух способов:

- машина устанавливается в специальный деревянный контейнер (крейт);
- машина устанавливается в деревянный ящик;



Снаружи на упаковке нанесен общий вес брутто машины.

После снятия верхней части упаковки машины необходимо удалить 4 закрепляющих болта на 4 ножках машины.

Весь упаковочный материал машины подлежит переработке как обычные бытовые отходы.

#### Поднятие и перемещение машины:

##### *а) Поднятие машины с упаковкой*

Сначала следует проверить общий вес машины вместе с упаковкой и убедиться в том, что грузоподъемность используемого оборудования соответствует весу машины. В случае применения автопогрузчика с вилчатым захватом машину следует поднимать, введя вилы в поддон.

##### *б) Поднятие машины без упаковки*

Осторожно снять крышку смесительной головки машины.

Установить и затянуть четыре болта с проушиной в четыре отверстия М16 внутри головки миксера.

Вставить соединительную тягу с крюком в болты с проушиной и подсоединить соединительную тягу к соответствующему подъемному оборудованию.

#### Закрепление машины к полу:

**Примечание:** Пол помещения, особенно в передней части (где располагается каретка), должен быть идеально ровным. Из соображений безопасности ножки машины должны быть прикреплены к полу.

Для прикрепления машины к полу воспользоваться 4 расширительными втулками с диаметром в 10-12 мм, пропустив их через четыре отверстия (А) в ножках машины.

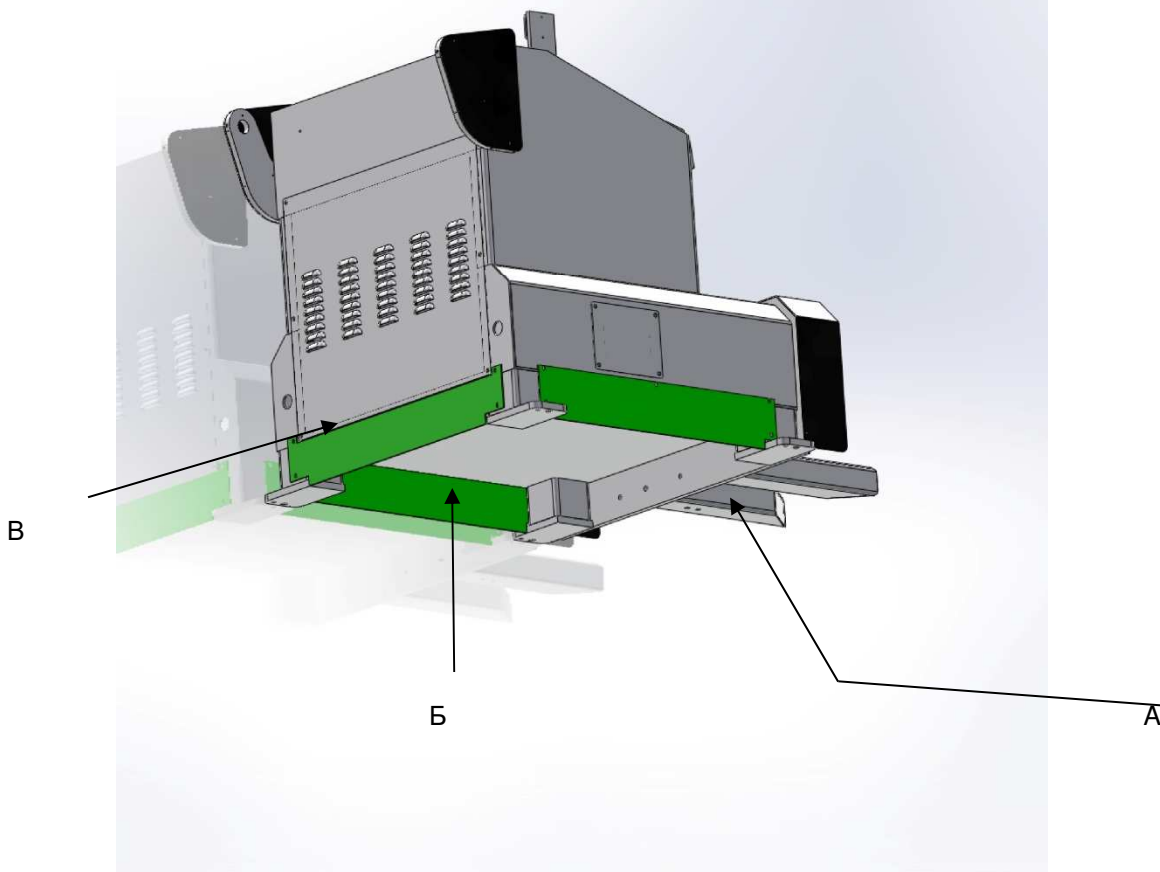


**A**

**A**

### Закрепление нижних закрывающих кожухов к структуре машины:

Миксер оснащен 3 нижними закрывающими кожухами (А,Б,В), которые следует прикрепить к структуре машины, чтобы закрыть дно машины и тем самым предохранить ее от попадания внутрь пыли и грязи.



Два боковых кожуха (А и Б) закрепляются на структуре машины с помощью четырех болтов М5. Задний кожух (В) закрепляется на структуре машины с помощью пяти болтов М5.

После закрепления кожухов и затягивания всех болтов крепления необходимо загерметизировать нижние края кожухов по отношению к полу с помощью силикона.

### Подсоединение к источнику питания



Перед подключением машины к источнику питания убедитесь в том, что напряжение (Вт), частота (Гц) и количество фаз источника питания соответствуют спецификациям машины, указанным на заводской табличке и на двигателе; неверное подсоединение может привести к повреждению машины и аннулированию гарантии.

После подключения машины к источнику питания проверьте правильность направления вращения спиралеобразного рабочего органа, т.е. против часовой стрелки, если смотреть сверху. Если направление движения спирали неверное (т.е. по часовой стрелке), необходимо поменять местами два провода кабеля подачи питания, таким образом исправив направление вращения.

## Общие условия работы

*Требования к рабочему помещению:* Машина должна быть установлена на ровной и твердой поверхности, внутри хорошо освещаемого и вентилируемого помещения.

Температура в помещении должна быть в пределах от 5 до 40°C, а влажность не превышать 90%.

*Освещение:* Степень освещения должна быть такой, чтобы в достаточной мере обеспечивать выполнение каждой конкретной операции при работе с машиной, в соответствии с нормами действующего законодательства. Освещение должно быть достаточным для свободного считывания данных панели управления машины, предупреждающих сигналов и указателей, располагаться таким образом, чтобы не ослеплять оператора.

*Вибрация:* Если машина используется правильно, присутствующий на машине во время ее работы уровень вибрации не представляет собой каких-либо рисков.

*Электромагнитные помехи:* Машина, описываемая в данном техническом руководстве, разработана и изготовлена для ее правильной эксплуатации в промышленной электромагнитной среде.

*Чистота рабочей среды:* Данная машина может использоваться только в помещениях, предусмотренных для хранения и производства пищевых продуктов. Более того, необходимо соблюдать следующие требования к работе:

- Отсутствие вентиляции в момент загрузки ингредиентов и на начальной фазе рабочего цикла (смешивание ингредиентов), во избежание чрезмерного распыления пищевых продуктов.
- Использование контейнеров и инструментов, годных для работы с пищевыми продуктами.

## 8 ЧИСТКА МАШИНЫ

Данная машина разработана для работы с пищевыми продуктами, следовательно, категорическим требованием к ее работе является каждодневная тщательная чистка и обработка, в соответствии с санитарно-гигиеническими нормами к помещениям по производству пищевых продуктов страны применения. Более того, первым и наиболее эффективным превентивным методом является содержание машины в чистоте и порядке; регулярная и полная очистка предупреждает накопление остатков теста, которые после определенного времени могли бы привести к повреждению движущихся частей. Структура миксера, благодаря своей форме, предполагающей наличие легко чистящихся поверхностей, возможность открытия и блокировки смесительной головки, а также отделение тележки для дежи, значительно упрощает процедуры по уборке и чистке.

### Очистка корпуса машины

Чистку следует выполнять с помощью мягкой технической салфетки, слегка смоченной в воде и хорошо отжатой. Ткань технической салфетки должна быть отобрана и продезинфицирована согласно действующим санитарно-гигиеническим нормам к помещениям по производству пищевых продуктов страны применения. Категорически запрещается применять чистящие средства и орудия, которые могут поцарапать или повредить машину.

### Чистка дежи изнутри и чистка смешивающих рабочих органов

Удалить все остатки теста с помощью подходящего инструмента, который не может поцарапать или повредить внутреннюю поверхность дежи и смешивающих рабочих органов. Для очистки дежи использовать воду, а при необходимости - и специальное моющее средство, разрешенное для контакта с пищевыми продуктами. Тщательно ополосните дежу. проведите санитарно-гигиеническую обработку в соответствии с санитарно-гигиеническими нормами к помещениям по производству пищевых продуктов страны применения.



## 9 ПРОЦЕДУРЫ ПО РАБОТЕ С МАШИНОЙ

**ВНИМАНИЕ!** Строгое соблюдение норм и процедур техники безопасности, описанных в данном техническом руководстве, а также норм и требований техники безопасности и охраны труда страны применения являются неременным требованием при выполнении любых операций при работе с машиной.

### Предварительная проверка машины

Перед началом рабочего цикла проверьте следующее:

- машина находится в стабильном, устойчивом, выровненном положении на ровной, крепкой поверхности;
- машина закреплена к полу;
- машина правильно подсоединена к источнику питания;
- все части и органы машины чистые.

### Загрузка ингредиентов для замешивания

Ингредиенты можно загружать в дежу с помощью специальной откатной тележки дежи, которая вставляется в машину и убирается от нее.

#### *Тележка дежи откачена от машины:*

Проверить, чтобы дежа была чистой и в ней не было никаких посторонних предметов.

Залить воду, потом засыпать муку, соблюдая предусмотренные максимальные количества для каждой машины (Приложение 2).

Вставить тележку дежи в машину, как предусмотрено, опустить месильную головку, убедиться в том, чтобы подвижная крышка дежи была закрыта.

#### *Тележка дежи вставлена в машину:*

При выключенной машине и вставленной как положено тележке доступ к деже обеспечивается простым поднятием защитной подвижной крышки дежи.

Проверить, чтобы дежа была чистой и в ней не было никаких посторонних предметов.

Залить воду, потом засыпать муку, соблюдая предусмотренные максимальные количества для каждой машины (Приложение 2).

#### *Рекомендуемая последовательность загрузки ингредиентов:*

1. Залить в дежу необходимое количество воды.
2. Засыпать в дежу необходимое количество муки (в правильном соотношении к количеству залитой воды).
3. Далее, добавить остальные ингредиенты теста (исключительно те, которые предусмотрены и разрешены для приготовления хлеба и выпечки, напр., соль, дрожжи, масло, маргарин и т.д.) путем поднятия подвижной защитной крышки дежи. Если предпринимается попытка открытия подвижной защитной крышки дежи во время работы, машина останавливается; при этом следует закрыть подвижную крышку дежи, нажать кнопку "Пуск", чтобы завершить начатый рабочий цикл. Небольшие количества ингредиентов можно добавить к тесту, засыпав их непосредственно через отверстие/-я в подвижной крышке дежи, не прибегая к необходимости открытия самой крышки.

Оператору настоятельно рекомендуется не засыпать муку в дежу перед заливкой воды, поскольку при этом образуются очень плотные комки теста, которые негативно сказываются на работе машины, приводя к нерегулярности работы и провоцируя внезапные перепады мощности, что сокращает срок службы ремней трансмиссии и приводит к быстрому износу всех частей и органов машины в целом.

### Выполнение рабочего цикла

Пуск машины возможен лишь в том случае, если тележка машины как следует вставлена в машину, месильная головка опущена, а подвижная крышка дежи закрыта. В Приложении 1 содержится детальное описание панели управления, ее функций, правил программирования и выполнения рабочего цикла.

Все команды относительно выполнения рабочего цикла расположены на передней панели управления.

- С помощью кнопки "Пуск" запускается выполнение заданного программой рабочего цикла.

- Выполняемый отсчет времени рабочего цикла отражается на цифровом дисплее панели управления или с помощью светодиодов (в зависимости от типа панели управления).
- Если подвижная защитная крышка дежи открыта, рабочий цикл прерывается; для возобновления рабочего цикла следует снова нажать на кнопку "Пуск".
- Кнопка экстренной аварийной остановки останавливает и перезапускает рабочий цикл; дисплей отсчета времени возвращается в начальное положение для начала отсчета последнего рабочего цикла.

#### Предупреждения относительно многократных прерываний рабочего цикла

При начале рабочего цикла после нажатия кнопки "Пуск" машина начинает замешивание теста и продолжает работу вплоть до истечения установленного рабочего времени, если только оператор не прервет рабочий цикл. Рекомендуется избегать многократного прерывания рабочего цикла, поскольку это приводит к перегреву двигателя, что в перспективе может привести к снижению эффективности работы всей машины.

#### Остановка машины:

Таймеры автоматически останавливают рабочий цикл и, соответственно, машину по истечению заданного программой времени. Машину можно остановить в любой момент путем нажатия кнопки Экстренной аварийной остановки/СТОП; все же настоятельно рекомендуется избегать неоднократных прерываний рабочего цикла со стороны оператора. Чтобы выключить машину, переведите главный переключатель в положение "0".

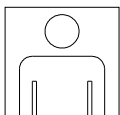
#### Выгрузка замешанного теста

После завершения рабочего цикла месильная головка машины откроется, а тележка дежи освободится. Это позволит откатить тележку дежи от машины для выгрузки теста из дежи. Категорически запрещается использовать любые приспособления и инструменты, которые могут поцарапать или повредить дежу и смешивающие рабочие органы.

## 10 ПЕРИОДИЧЕСКИЕ ПРОВЕРКИ, ОЧИСТКА И ТЕХНИЧЕСКОЕ ОБСЛУЖИВАНИЕ МАШИНЫ



**ВНИМАНИЕ!** Перед тем, как приступить к выполнению каких-либо работ периодической проверке, ремонту или техобслуживанию машины, необходимо отключить подачу питания путем перевода главного выключателя в положение "О" и убедиться в том, что электрическая панель машины и силовой кабель полностью изолированы от основной сети питания на протяжении всего времени выполнения работ, исключая риск случайной подачи питания.



### Чистка и периодические проверки

Первым и наиболее эффективным превентивным методом является содержание машины в чистоте и порядке; регулярная и полная очистка предупреждает накопление остатков теста, которые после определенного времени могли бы привести к повреждению движущихся частей.



Перед тем, как приступить к проведению очистки или периодической проверки машины, оператор должен:

- носить защитную спецодежду, предусмотренную для выполнения работ; спецодежда должна обеспечивать защиту от органических, химических, биологических, механических и/или электрических рисков
  - выключить машину и отсоединить ее от источников питания.

Ежедневная чистка и проверка:

- Почистить и вымыть дежу, спираль, дробильную колонку, фиксированные и подвижные кожухи, как описано в разделе "*Чистка машины*".
- Проверить визуально правильность работы машины, наружных защитных устройств (описанных в разделе "*Инструкции по технике безопасности*").



### Проверка защитных устройств

Установленные на машине защитные устройства нуждаются в регулярной периодической инспекции.

Условные обозначения частоты проведения инспекции (ПЕРИОДИЧНОСТЬ)	Условные обозначения способа проведения инспекции (СПОСОБ)
д = ежедневно н = раз в неделю м = раз в месяц г = раз в год	О = <u>Осмотр</u> : визуальная инспекция (напр., проверка правильной работы световых индикаторов/светодиодов) В = <u>Выполнение</u> : требуется выполнение определенного действия для проверки реакции (напр., при нажатии кнопки Экстренной аварийной остановки машина должна остановиться) И = <u>Измерение</u> : инспекция требует применения специальных контрольно-измерительных инструментов для измерения проверяемых значений (напр., значения заземления).

### **Главный выключатель**

**Цель:** прерывание подачи питания.

**Функция:** Этот компонент отключает машину от источников питания. Переведите его в различные положения и проверьте правильной работы в зависимости от положения. Выключите главный выключатель и проверьте отсутствие нисходящего тока.

Инспекция	
Периодичность	Способ
г	В

### **Световые индикаторы панели управления**

**Цель:** отражение статуса машины.

Различные функции машины имеют соответствующие им световые индикаторы, указывающие на активирование данной функции. Светоиндикаторы не обязательны для правильной работы машины, тем не менее, они предоставляют информацию относительно статуса машины (т.е, какое задание выполняется в данный момент), поэтому играют важную роль для безопасной эксплуатации машины.

Активируйте каждую функцию машины и проверьте, чтобы при этом включался соответствующий светоиндикатор.

Инспекция	
Периодичность	Способ
м	О

### **Контур Экстренной аварийной остановки**

**Цель:** Деактивация всех функций машины.

При нажатии красной грибообразной кнопки Экстренной аварийной остановки прекращается подача питания на все электрические компоненты машины, таким образом деактивируются все функции машины. Выполняемая в данный момент функция машины прекращается в том положении, которое было в момент прерывания, за исключением тех частей и органов, которые подвержены инерции (напр., спиралеобразный рабочий орган). Для перезапуска машины следует разблокировать кнопку Экстренной аварийной остановки, поворачивая ее по часовой стрелке.

Проверить, чтобы кнопка Экстренной аварийной остановки работала, как описано выше.

Инспекция	
Периодичность	Способ
м	В

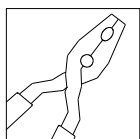
### **Автоматизация электрической панели**

Необходимо проводить периодическую инспекцию автоматизации и заземления машины. При этом проверке подлежат следующие компоненты: защита двигателей, электродвигатели, соединения между панелью управления и электрической панелью, заземление. Включите машину и проверьте работу указанных выше компонентов (сначала при работе машины в ручном режиме, а потом при работе машины в автоматическом режиме).

Инспекция	
Периодичность	Способ
г	В, И

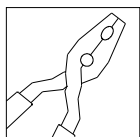
## РАЗ В НЕДЕЛЮ, РАЗ В МЕСЯЦ, РАЗ В ГОД Операции по техническому обслуживанию

### ЕЖЕНЕДЕЛЬНОЕ ТЕХНИЧЕСКОЕ ОБСЛУЖИВАНИЕ:



- Провести тщательную полную чистку машины.
- Проверить правильность работы инструментов управления и наружных защитных аварийных средств (кнопка Экстренной аварийной остановки, защитная подвижная крышка дежи и боковые аварийные планки).
- Проверить наружные компоненты машины: спиралеобразный рабочий орган, дробильную колонку, дежу.

### ЕЖЕМЕСЯЧНОЕ ТЕХНИЧЕСКОЕ ОБСЛУЖИВАНИЕ:

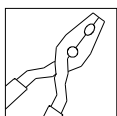


- При необходимости смазать подшипники.
- Проверить натяжение ремней.
- Проверить трансмиссии на отсутствие посторонних шумов.
- Проверить затяжку болтов спирали и дробильной колонки (см. ниже таблицу крутящего момента затяжки болтов).
  - Проверить эффективность работы газовых стоек (относится к тем моделям, которые предусматривают ее использование для открытия подвижной крышки дежи), при необходимости заменить.

### ЕЖЕГОДНОЕ ТЕХОБСЛУЖИВАНИЕ:



- Проверить электрическую схему.

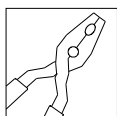


- Тщательно очистить и помыть машину и внимательно ее осмотреть (наружная проверка и контроль всех функций).
- Тщательно проверить все части трансмиссии.
  - Ремни трансмиссии подлежат замене, если они начинают заметно изнашиваться или находятся под чрезмерным натяжением, до того, как они окончательно порвутся. Необходимо произвести замену всего комплекта ремней трансмиссии, даже в том случае, если только один ремень нуждается в замене.
  - Подшипники также подлежат износу, особенно в следующих условиях: недостаточная чистка машины, чрезмерное и неоправданное использование машины на первой скорости в обратном направлении, некорректное использование машины, при котором происходит накопление остатков продуктов внутри подшипниковой группы, что сокращает срок их службы. Замена подшипников должна осуществляться специально подготовленным квалифицированным персоналом с применением соответствующего оборудования с полным соблюдением правил техники безопасности и норм действующего законодательства страны применения.
  - Проверить затяжку болтов по всей машине.



*Индикативный крутящий момент болтов*

	Номинальный размер резьбы					
	M6	M8	M10	M12	M14	M16
Затяжка болтов (8.8) [Nm]:	9.7	23	47	80	130	196
Затяжка болтов (10.9) [Nm]:	13.6	33	64	113	180	275
Затяжка болтов из нержавеющей стали [Nm]:	6	16	32	56	-	135



Регулировка натяжения ремней из замена ремней трансмиссии

Регулировка натяжения ремней трансмиссии должна проводиться в том случае, когда наблюдается замедление вращения спиралеобразного рабочего органа/дежи, а также при скачкообразном/не плавном движении во время рабочего цикла.



Обязательно:

- носить защитную спецодежду, предусмотренную для выполнения данных работ;
- выключить машину и отсоединить ее от источников питания перед выполнением любых операций.

Процедура регулировки натяжения и замены ремней трансмиссии описана в Приложении 3.

Примечание: Перед заменой ремней убедитесь в том, что новые ремни имеют те же технические характеристики, что и оригинальные ремни от производителя машины.

## 11 ОПИСАНИЕ И ТЕХНИЧЕСКОЕ ОБСЛУЖИВАНИЕ БЛОКА ГИДРАВЛИЧЕСКОЙ СИСТЕМЫ



**Любые работы по ремонту и техобслуживанию машины должны проводиться квалифицированным персоналом, с помощью соответствующего оборудования и при соблюдении правил техники безопасности, предусмотренных действующим законодательством страны применения!**

Перед началом работ обязательно убедитесь в соблюдении следующих правил:

- носить защитную спецодежду, предусмотренную для выполнения данных работ;
- отключить машину (путем выключения главного выключателя), отсоединить машину от источников питания и убедиться в том, что

электрическая панель машины и силовой кабель полностью изолированы от основной сети питания на протяжении всего времени выполнения работ, исключая риск случайной подачи питания.

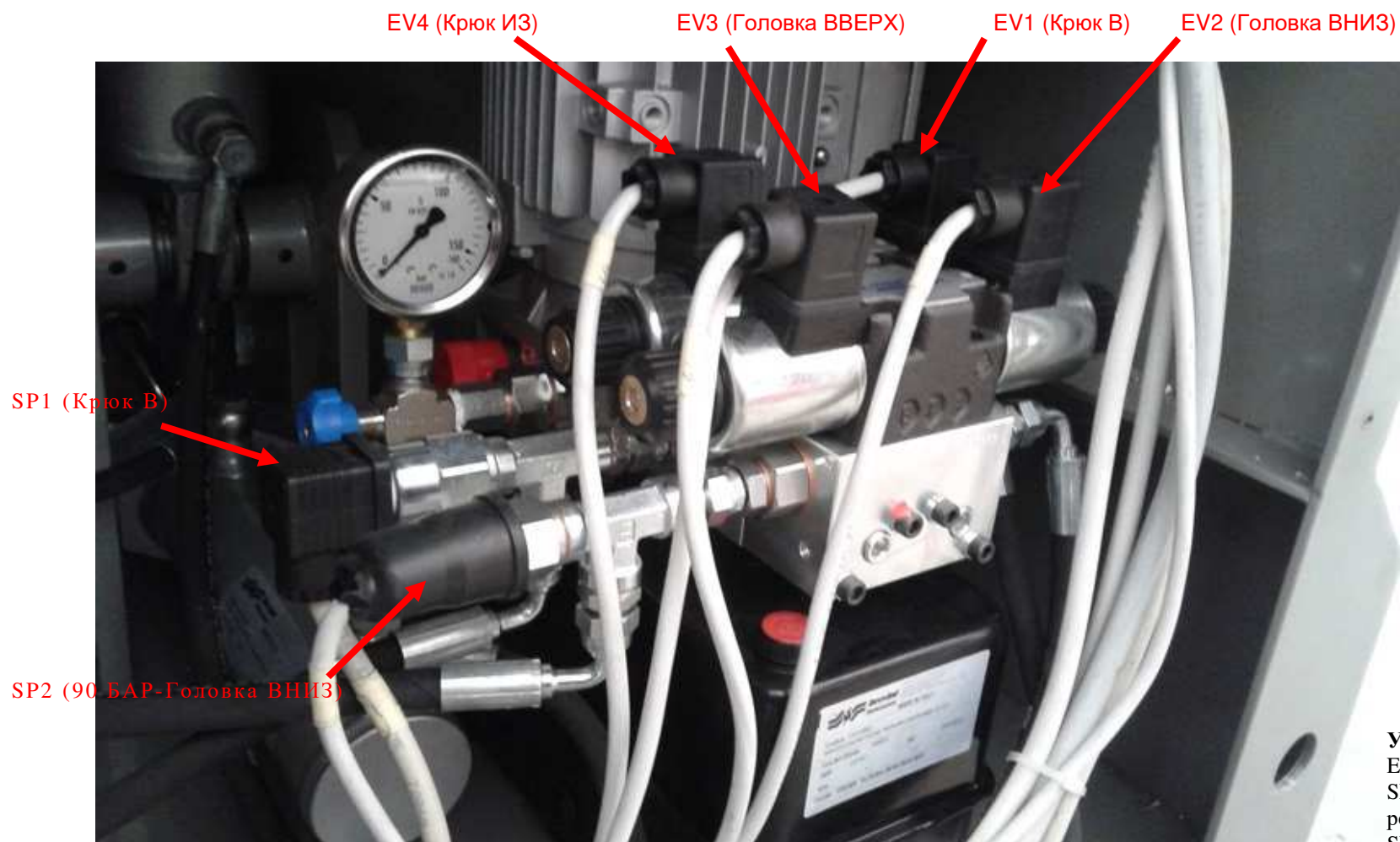
### 11.1 Описание блока гидравлической системы

Номер части: R06001  
Двигатель: 0,75 кВт  
Тип насоса: "N" РНС 1-3,8 см<sup>3</sup>/г х МС  
Рабочее давление: 110 бар

Доступ в блок гидравлической системы возможен только после демонтажа соответствующей обоймы колонны машины.

Для получения более детальной информации относительно технического обслуживания блока гидравлической системы обращаться к техническому руководству к прилагаемому гидравлическому блоку, предоставленному изготовителем гидравлического блока.

## 11.2 Деталировочный чертеж гидравлического блока



**Условные обозначения:**  
EV\*- соленоидный клапан  
SP1 Мембранный выключатель - регулируемый  
SP2 Мембранный выключатель -

## 12 УСТРАНЕНИЕ НЕПОЛАДОК

ПРОБЛЕМА	ВОЗМОЖНЫЕ ПРИЧИНЫ	УСТРАНЕНИЕ
<p>При установке главного выключателя в положение "I" светоиндикаторы на панели управления не загораются.</p>	<ol style="list-style-type: none"> <li>1) Машина подсоединена неправильно.</li> <li>2) Вилка не вставлена в розетку как положено.</li> <li>3) Отсоединен провод в вилке.</li> <li>4) Перегорела лампочка светоиндикатора панели управления.</li> <li>5) Не восстановлено начальное положение кнопки Экстренной аварийной остановки.</li> </ol>	<p>1,2,3) Проверить электрические соединения. </p> <p>4) Заменить перегоревшую лампочку. </p> <p>5) Восстановить начальное положение кнопки Экстренной аварийной остановки путем вращения ее по часовой стрелке.</p>
<p>При нажатии кнопки "Старт" машина не включается.</p>	<ol style="list-style-type: none"> <li>1) Открыта подвижная крышка дежи.</li> <li>2) Ошибка предохранительных микровыключателей.</li> </ol>	<p>1) Закрыть подвижную крышку дежи. </p> <p>2) Заменить микровыключатели. </p>
<p>Постоянный шум.</p>	<ol style="list-style-type: none"> <li>1) Износ подшипников.</li> </ol>	<p>1) Проверить и при необходимости заменить подшипники. </p>
<p>Остановлен спиралеобразный рабочий орган.</p>	<ol style="list-style-type: none"> <li>1) Ослаблены ремни трансмиссии.</li> <li>2) Изношены ремни трансмиссии.</li> </ol>	<ol style="list-style-type: none"> <li>1) Натянуть ремни.</li> <li>2) Заменить ремни. </li> </ol>
<p>Остановлена дежа.</p>	<ol style="list-style-type: none"> <li>1) Ослаблены ремни трансмиссии.</li> <li>2) Изношены ремни трансмиссии.</li> </ol>	<ol style="list-style-type: none"> <li>1) Натянуть ремни.</li> <li>2) Заменить ремни. </li> </ol>

## 13 ДЕМОНТАЖ И УТИЛЬ МАШИНЫ

### Основные компоненты

- Основные материалы: Чугун, сталь, нержавеющая сталь, бронза, медь, алюминий, резина, пластмасса (напр., PET, ABS, PST, полиуретан).
- Обработка поверхностей: Покраска (металлических поверхностей); травление, полировка, сатинирование (для частей из нержавеющей стали).
- Формировочные процессы: Катание и протягивание стальных профилей, сварка, механическая обработка.

### Демонтаж и утиль машины

- Покупатель несет прямую ответственность за вывод машины из эксплуатации.
- Демонтаж механических и электрических компонентов должен выполняться квалифицированным компетентным персоналом.
- Демонтаж и сдача в утиль машины должны проводиться в соответствии с нормами и требованиями законодательства страны применения. В любом случае следует:
  - Провести тщательную полную чистку машины.
  - Сдать электрическую панель для утилизации в соответствующий орган, специализирующийся на выполнении таких работ.

## ПРИЛОЖЕНИЕ 1: ОПИСАНИЕ ФУНКЦИЙ И СПОСОБОВ РАБОТЫ НА ПАНЕЛИ УПРАВЛЕНИЯ С ДВУМЯ ЭЛЕКТРОМЕХАНИЧЕСКИМ ТАЙМЕРОМ

### ВНИМАНИЕ!

Производитель оставляет за собой право вносить необходимые изменения в собственные модели с целью улучшения продукции. При запросе технической поддержки и запасных частей необходимо указывать:

- \* тип и модель машины
- \* заводской номер
- \* год изготовления
- \* положение, описание, код артикула и нужное количество требуемых запасных частей

За дополнительными сведениями о принципе работы машины обращаться к производителю

Все управление действиями этой линии тестомесов со съемной дежей находится на боковой панели команд. Панель команд располагается сбоку тестомеса на специальной опоре над электрическим блоком.

Панель управления из эргономичных соображений- подвижна и предполагает управление как функциями замеса так и осуществляет управление движений головной части тестомеса

### ОПИСАНИЕ КНОПОК ПАНЕЛИ УПРАВЛЕНИЯ ТЕСТОМЕСА

Командные функции боковой панели управления разделены на две группы:

одна предназначена для управления замесом, а другая для осуществления движений головной части тестомеса.

На рисунке изображена панель управления для двух скоростной модели. Панель расположена на боковой стороне агрегата над электрическим блоком питания.

Функция каждой кнопки и селектора проиллюстрирована графическими символами, расположенными на кнопках или рядом с ними.

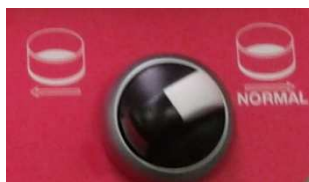


## Описание команд панели управления

Все кнопки управления процессом замешивания теста находятся на красной панели, расположенной сбоку агрегата на специальной опоре, над блоком питания

---

### СЕЛЕКТОР НАПРАВЛЕНИЯ ВРАЩЕНИЯ БАКА



Служит для выбора направления вращения бака в рабочем режиме на *первой скорости* .

Когда находится в правом положении, бак вращается в том же направлении спирали (против часовой стрелки). Когда находится в левом положении, бак вращается по часовой стрелке.

Это служит для ускорения смешивания ингредиентов.

**Примечание.** Функция вращения бака в режиме "Reverse" (по часовой стрелке) может использоваться только максимум в течении 1 минуты: когда смесь достигает определенной консистенции, она начинает биться об стойку, которая со временем может получить повреждения и привести машину под излишнее давление.

---

### КНОПКА ВКЛЮЧЕНИЯ ПЕРВОЙ СКОРОСТИ



Начинает замес ингредиентов на первой скорости Направление вращения дежи выбирается, используя "Селектор вращения бака"

---

### КНОПКА ВКЛЮЧЕНИЯ ВТОРОЙ СКОРОСТИ



Начинает замес ингредиентов на второй скорости Направление вращения дежи "NORMAL"- нормальное- вращение против часовой стрелки ( то же направление, что и спираль)



### **СЕЛЕКТОР РАБОЧЕГО РЕЖИМА: РЕЖИМ РУЧНОЙ, ПОЛУАВТОМАТИЧЕСКИЙ, АВТОМАТИЧЕСКИЙ**

- Ручной режим: таймеры выключены
- Полуавтоматический режим: позволяет тестомесу работать или только на первой скорости или только на второй
- Автоматический режим: тестомес переходит автоматически от первой ко второй скорости как только истекает установленное время



### **КНОПКА СТОП**

Служит для остановки машины во время рабочего цикла. Таймеры при этом не обнуляются. Для возврата к рабочему циклу нажать кнопку старт.



### **КНОПКА АВАРИЙНОЙ ОСТАНОВКИ**

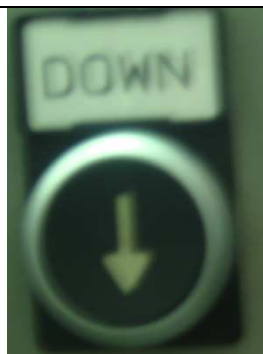
Вращение бака и спирали можно остановить нажатием аварийной кнопки. Чтобы перезапустить машину, в первую очередь необходимо устранить аварийное состояние путем поворота кнопки по часовой стрелке до полной разблокировки, затем нажать кнопку старт. Таймеры при этом обнуляются



### **ИНДИКАТОР МОЩНОСТИ**

Указывает на наличие напряжения питания

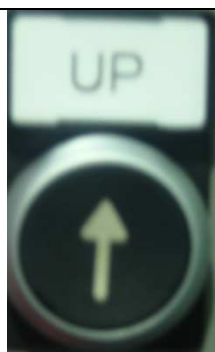
## КОНТРОЛЬНЫЕ ФУНКЦИИ ДВИЖЕНИЙ МЕСИЛЬНОЙ ГОЛОВКИ



### КНОПКИ "ГОЛОВКА ВНИЗ"

- ОПУСКАЮТ МЕСИЛЬНУЮ ГОЛОВКУ и после этого запускает функции замешивания

Они приводят к закрыванию месильной головки при условии, что каретка дежи уже установлена как положено в миксере. После того, как месильная головка закрыта, машина готова к эксплуатации, и можно начать новый цикл замешивания. Из соображений безопасности эти две кнопки расположены по бокам панели управления (одна справа, а другая слева), таким образом оператор для опускания месильной головки должен использовать обе руки, поскольку для активирования этой функции нужно, чтобы обе кнопки были нажаты одновременно.



### КНОПКА "ГОЛОВКА ВВЕРХ"

- ПОДНИМАЕТ МЕСИЛЬНУЮ ГОЛОВКУ и,
- как следствие, отпускает тележку дежи

Эта кнопка используется для подъема месильной головки в ручном режиме в то время, когда нажата кнопка Экстренной аварийной остановки. Когда месильная головка полностью открыта, тележка дежи освобождается, и можно откатить ее от миксера для выгрузки теста. Эта кнопка не активируется, если идет процесс выполнения рабочего цикла.



### КНОПКА ЭКСТРЕННОЙ АВАРИЙНОЙ ОСТАНОВКИ

Все движения месильной головки могут быть остановлены нажатием кнопки Экстренной аварийной остановки. Для продолжения выполнения движения Вверх/Вниз при поднятии необходимо сначала вернуть в начальное положение кнопку экстренной аварийной остановки, поворачивая ее по направлению часовой стрелки, и только после этого нажимать соответствующую команде кнопку. Таймеры перезапускаются.

#### Примечание:

- Из соображений безопасности кнопки "Головка Вниз" можно активировать только удерживая их в нажатом положении.

- Применение кнопок "Головка вниз"

После правильной установки дежи со всеми ингредиентами в машине нажмите кнопки "Головка вниз", расположенные по бокам панели управления, чтобы закрыть месильную головку. Если дежа не установлена как положено, головка не опустится, и понадобится переустановить тележку дежи в правильное положение. Кнопки "Головка вниз" следует удерживать в нажатом положении до тех пор, пока месильная головка полностью не закроется.

Рекомендуется, чтобы оператор предварительно потренировался правильно вставлять и откатывать тележку дежи до начала работы, чтобы научиться выполнять эти операции без каких-либо затруднений.

#### Примечание:

Очень важно, чтобы поверхность пола и его уровень были такими, чтобы обеспечивалось правильное расположение тележки дежи и ее фиксации в машине.

**ВНИМАНИЕ: ОТСТЫКОВКА ТЕЛЕЖКИ ПРОИСХОДИТ АВТОМАТИЧЕСКИ. ПЕРЕД ИСПОЛЬЗОВАНИЕМ ТЕЛЕЖКИ ПОДОЖДАТЬ ЕЕ ОКОНЧАТЕЛЬНОЕ ОТСОЕДИНЕНИЕ ОТ АГРЕГАТА!!!**

## **РЕЖИМ РАБОТЫ**

Существуют три режима работы при закрытом защитном ограждении:

- Ручной режим
- Полуавтоматический режим
- Автоматический режим

### **Таймер и рабочий режим**

Если стрелка таймера 1 ой скорости находится ниже символа 0- таймер выключается (остается включенным только зеленый индикатор LED ). В этом положении, если нажать кнопку включения 1 ой скорости, даже если селектор рабочего режима установлен на автоматический, тестомес работает в ручном режиме

Если стрелка таймера 2 ой скорости установлена ниже значка 0, этот таймер выключается (остается включенным только зеленый индикатор LED ). В этом положении, если нажать кнопку включения 1 ой скорости, тестомес осуществляет работу на 1 ой скорости в течение установленного времени, затем останавливается. Если нажата кнопка включения 2 ой скорости, тестомес будет работать в ручном режиме на 2ой скорости, даже если селектор рабочего режима установлен на автоматический.

Если стрелки обоих таймеров располагаются ниже символа 0, эти таймеры не работают (остается включенным только зеленый индикатор LED ). В этом положении тестомес работает только в ручном режиме, даже если селектор рабочего режима установлен на автоматический.

## **РУЧНОЙ РЕЖИМ**



- Установить селектор рабочего режима в ручной режим (как на рисунке)
- Нажать кнопку **ВКЛЮЧЕНИЕ 1 ОЙ СКОРОСТИ** на панели управления для работы на 1 ой скорости, чтобы смешать и подготовить ингредиенты к замесу. Можно выбрать противоположное направление вращения бака с помощью **СЕЛЕКТОРА НАПРАВЛЕНИЯ ВРАЩЕНИЯ БАКА**, чтобы ускорить смешивание ингредиентов. Перед сменой направления вращения бака установить селектор в центральное положение "0" на 1 секунду, чтобы остановить вращение
- Нажать кнопку **ВКЛЮЧЕНИЕ ВТОРОЙ СКОРОСТИ** на панели управления для того чтобы начать работать на 2 ой скорости и завершить процесс замешивания.
- Нажать кнопку **АВАРИЙНАЯ ОСТАНОВКА** для завершения ручного режима и затем нажать кнопку **ГОЛОВНАЯ ЧАСТЬ ВВЕРХ**

## ПОЛУАВТОМАТИЧЕСКИЙ РЕЖИМ



- Установить СЕЛЕКТОР РАБОЧЕГО РЕЖИМА на полуавтоматический режим (как на рисунке).
- Запрограммировать таймер 1 ой и / или 2 ой скорости в зависимости от желаемого режима.

*Для работы на 1 ой скорости:*

- Нажать кнопку ВКЛЮЧЕНИЕ 1 ОЙ СКОРОСТИ на панели управления для работы на 1 ой скорости, чтобы смешать и подготовить ингредиенты к замесу. Можно выбрать противоположное направление вращения бака с помощью СЕЛЕКТОРА НАПРАВЛЕНИЯ ВРАЩЕНИЯ БАКА, чтобы ускорить смешивание ингредиентов. Перед сменой направления вращения бака установить селектор в центральное положение "О" на 1 секунду, чтобы остановить вращение
- Конец цикла определяется таймером первой скорости. Как только время, установленное для первой скорости, истекло, тестомес останавливается и его головная часть автоматически поднимается
- Если нажата кнопка ВКЛЮЧЕНИЕ ВТОРОЙ СКОРОСТИ, тестомес переходит на 2 ую скорость. Завершение цикла будет определяться таймером второй скорости, после чего тестомес остановится и его головная часть автоматически поднимается

*Для работы на второй скорости:*

- Нажать кнопку ВКЛЮЧЕНИЕ ВТОРОЙ СКОРОСТИ для работы на 2 ой скорости. Окончание цикла будет определяться таймером 2 ой скорости. Как только истечет установленное время, тестомес остановится и его головная часть поднимется автоматически.

## АВТОМАТИЧЕСКИЙ РЕЖИМ



- Установить СЕЛЕКТОР РЕЖИМА в положение АВТОМАТИЧЕСКИЙ ( как на рисунке)
- Запрограммировать таймеры 1 ой и 2 ой скоростей

*Для работы на первой и второй скоростях:*

- Нажать кнопку ВКЛЮЧЕНИЕ 1 ОЙ СКОРОСТИ на панели управления для работы на 1 ой скорости, чтобы смешать и приготовить ингредиенты к замесу. Можно выбрать противоположное направление вращения бака с помощью СЕЛЕКТОРА НАПРАВЛЕНИЯ ВРАЩЕНИЯ БАКА, чтобы ускорить смешивание ингредиентов. Перед сменой направления вращения бака установить селектор в центральное положение "0" на 1 секунду, чтобы остановить вращение
- Окончание первого цикла определяется таймером 1 ой скорости, затем тестомес переходит автоматически на 2 ую скорость и окончание второго цикла будет определяться таймером 2 ой скорости. Затем тестомес останавливается и его головная часть автоматически поднимается.
- Если кнопка ВКЛЮЧЕНИЕ ВТОРОЙ СКОРОСТИ нажимается во время цикла на первой скорости, тестомес перейдет на вторую скорость и длительность цикла будет определяться таймером второй скорости

*Для работы на 2 ой скорости:*

- Нажать кнопку ВКЛЮЧЕНИЕ ВТОРОЙ СКОРОСТИ для работы на 2 ой скорости Окончание цикла будет определяться таймером 2 ой скорости. Как только истечет установленное время, тестомес остановится и его головная часть поднимется автоматически

## Примечание

- только на 1 ой скорости можно выбрать противоположное вращение бака с помощью СЕЛЕКТОРА НАПРАВЛЕНИЯ ВРАЩЕНИЯ БАКА, на 2 ой скорости эта функция автоматически выключается.

N. В. функция вращения бака в режиме "Reverse" (по часовой стрелке) может использоваться максимум в течении 1 минуты; тесто достигнув определенной консистенции, начинает биться о центральную опору, которая со временем может получить повреждения и привести машину под излишнее давление.

- Возможно перевести агрегат на вторую скорость из первой, нажав кнопку ВКЛЮЧЕНИЕ ВТОРОЙ СКОРОСТИ

В автоматическом режиме, когда заданное время для цикла на первой скорости завершилось, а направление вращения бака изменилось (на противоположное нормальному вращению спирали), бак останавливается на 1,5 сек перед переходом машины на 2 ую скорость (когда количество оборотов спирали увеличивается и бак вращается в том же направлении что и спираль). Такая пауза необходима, чтобы дать измениться направлению вращения бака и избежать непредвиденных изменений в двигателях и самой машине.

N.B. В условиях неисправности таймера, можно работать в режиме backup в течении ограниченного периода пока неисправность не будет устранена. В частности, повернув селектор на ручной режим как описано ниже:

- Установить селектор рабочего режима в ручной режим



- Можно выбрать противоположное направление вращения бака с помощью СЕЛЕКТОРА НАПРАВЛЕНИЯ ВРАЩЕНИЯ БАКА, чтобы ускорить смешивание ингредиентов. Перед сменой направления вращения бака установить селектор в центральное положение "0" на 1 секунду, чтобы остановить вращение

- Нажать кнопку ВКЛЮЧЕНИЕ ВТОРОЙ СКОРОСТИ на панели управления для того чтобы начать работать на 2 ой скорости и завершить процесс замешивания.

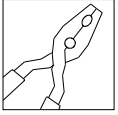
- Нажать кнопку АВАРИЙНАЯ ОСТАНОВКА для завершения ручного режима и затем нажать кнопку ГОЛОВНАЯ ЧАСТЬ ВВЕРХ

**ПРИЛОЖЕНИЕ 2: ТЕХНИЧЕСКИЕ ХАРАКТЕРИСТИКИ: МОДЕЛЬ 80-280**

Таблица, расположенная ниже, содержит главные технические характеристики машины

<b>ТЕХНИЧЕСКИЕ ДАННЫЕ МАШИНЫ</b>	<b>МОДЕЛЬ 80</b>	<b>МОДЕЛЬ 120</b>	<b>МОДЕЛЬ 160</b>	<b>МОДЕЛЬ 200</b>	<b>МОДЕЛЬ 280</b>
<b>Макс. объем замеса (кг)</b>	80	120	160	200	280
<b>Макс. количество муки (кг)</b>	50	75	100	125	175
<b>Вместимость дежи (л)</b>	154	186	266	306	421
<b>Диаметр дежи (мм)</b>	680	750	850	910	1055
<b>Высота от пола до края дежи (мм)</b>	830	830	885	885	885
<b>Длина € Головка Вниз (мм)</b>	1770	1770	1830	1830	1990
<b>Длина € Головка вверх (мм)</b>	1960	1960	2075	2075	2225
<b>Ширина (мм)</b>	1235	1235	1325	1340	1410
<b>Высота € Головка Вниз (мм)</b>	1450	1450	1540	1540	1540
<b>Высота € Головка вверх (мм)</b>	1840	1840	2050	2050	2050
<b>Вес (кг)</b>	800	840	1150	1200	1280
<b>Мощность двигателя спирали (кВт)</b>	4/8	4/8	6/12	6/12	9/15
<b>Мощность двигателя дежи (кВт)</b>	0,75	0,75	0,75	0,75	0,75
<b>Мощность двигателя блока гидравлической (кВт)</b>	0,75	0,75	0,75	0,75	0,75

**ВНИМАНИЕ!** Эти машины предназначены только для замесов теста с влажностью не менее 55%.



### **ПРИЛОЖЕНИЕ 3: ОСОБЫЕ ПРОЦЕДУРЫ ТЕХНИЧЕСКОГО ОБСЛУЖИВАНИЯ**



**Любые работы по ремонту и техобслуживанию машины должны проводиться квалифицированным персоналом, с помощью соответствующего оборудования и при соблюдении правил техники безопасности, предусмотренных действующим законодательством страны применения!**

**Обязательно:**

- носить защитную спецодежду, предусмотренную для выполнения данных работ;
- выключить машину и вынуть вилку из розетки перед тем, как выполнять какие-либо работы по техобслуживанию машины.

### **СМАЗКА**

В машине имеется одна система смазки: для подшипников спирали. Смазочный узел находится на тыльной части машины.

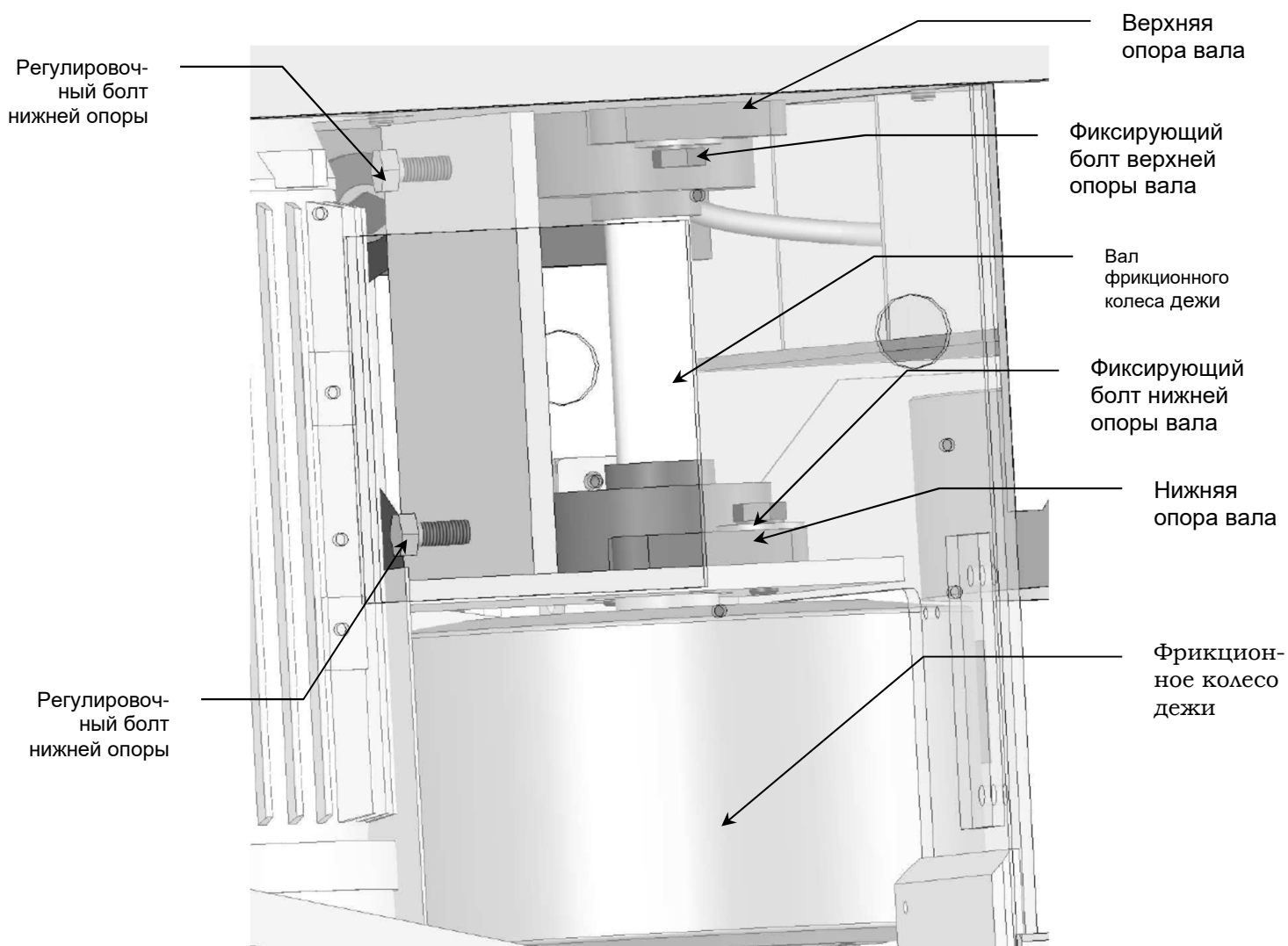


## РЕГУЛИРОВКА ФРИКЦИОННЫХ РОЛИКОВ ДЕЖИ

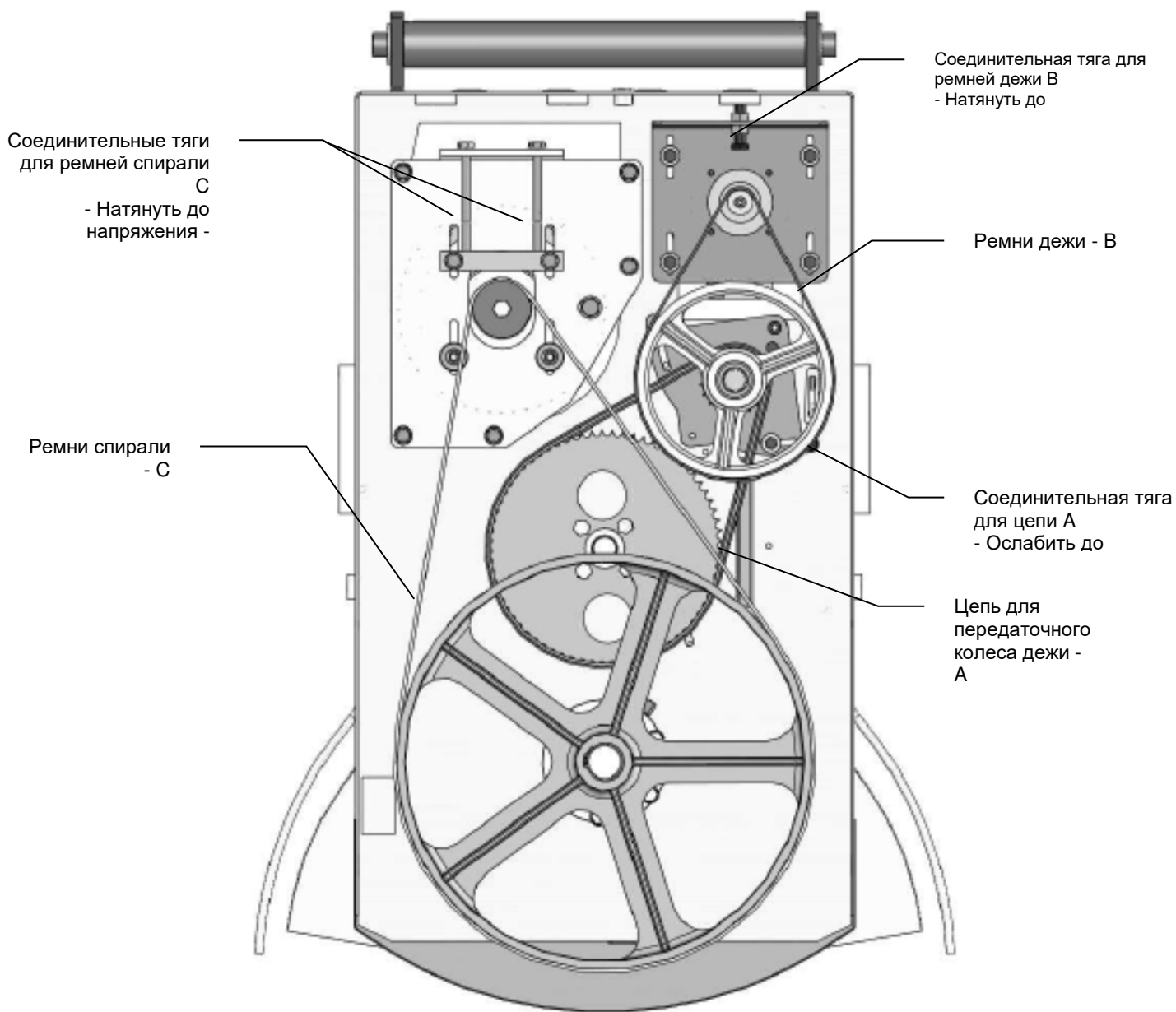
Узел центральной направляющей дежи состоит из одного фрикционного колеса дежи. Его положение было тщательно отрегулировано во время монтажа и на фазе тестирования.

Тем не менее, если возникнет необходимость в дополнительной регулировке фрикционного колеса дежи на ободу, нужно действовать, как указано ниже:

- при полностью открытой головке машины снять боковой кожух машины, чтобы получить доступ к узлу упорного ролика;
- ослабить фиксирующий болт на верхней опоре вала фрикционного колеса дежи;
- ослабить фиксирующий болт на нижней опоре вала фрикционного колеса дежи;
- перемещать фрикционное колесо вперед или назад, по необходимости, используя верхние и нижние регулировочные болты, перемещающие соответствующие опоры;
- затянуть верхний и нижний болты соответствующих верхней и нижней опоры.



## ТЕХНИЧЕСКОЕ ОБСЛУЖИВАНИЕ СОСТАВЛЯЮЩИХ ВЕРХНЕЙ ТРАНСМИССИИ

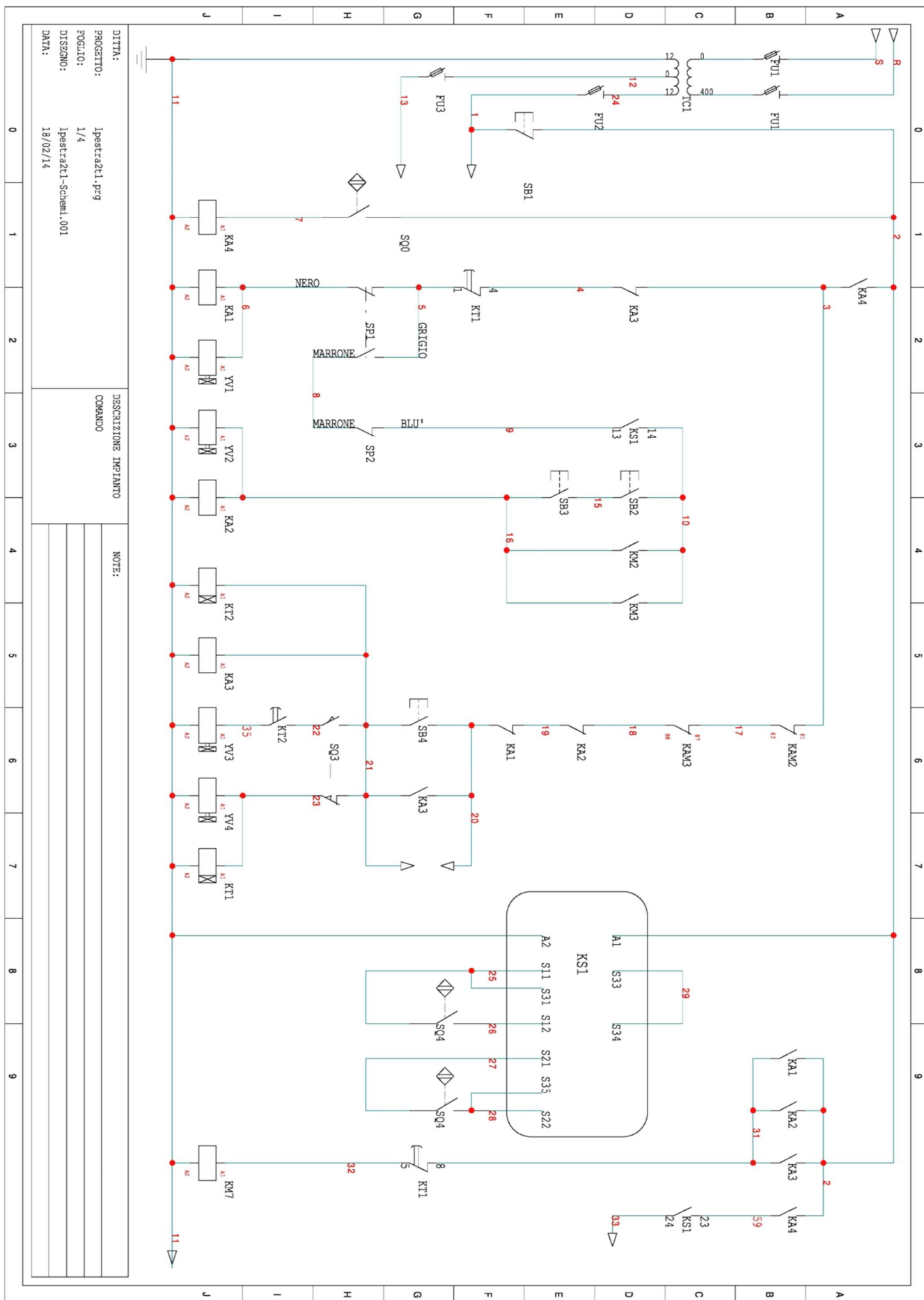


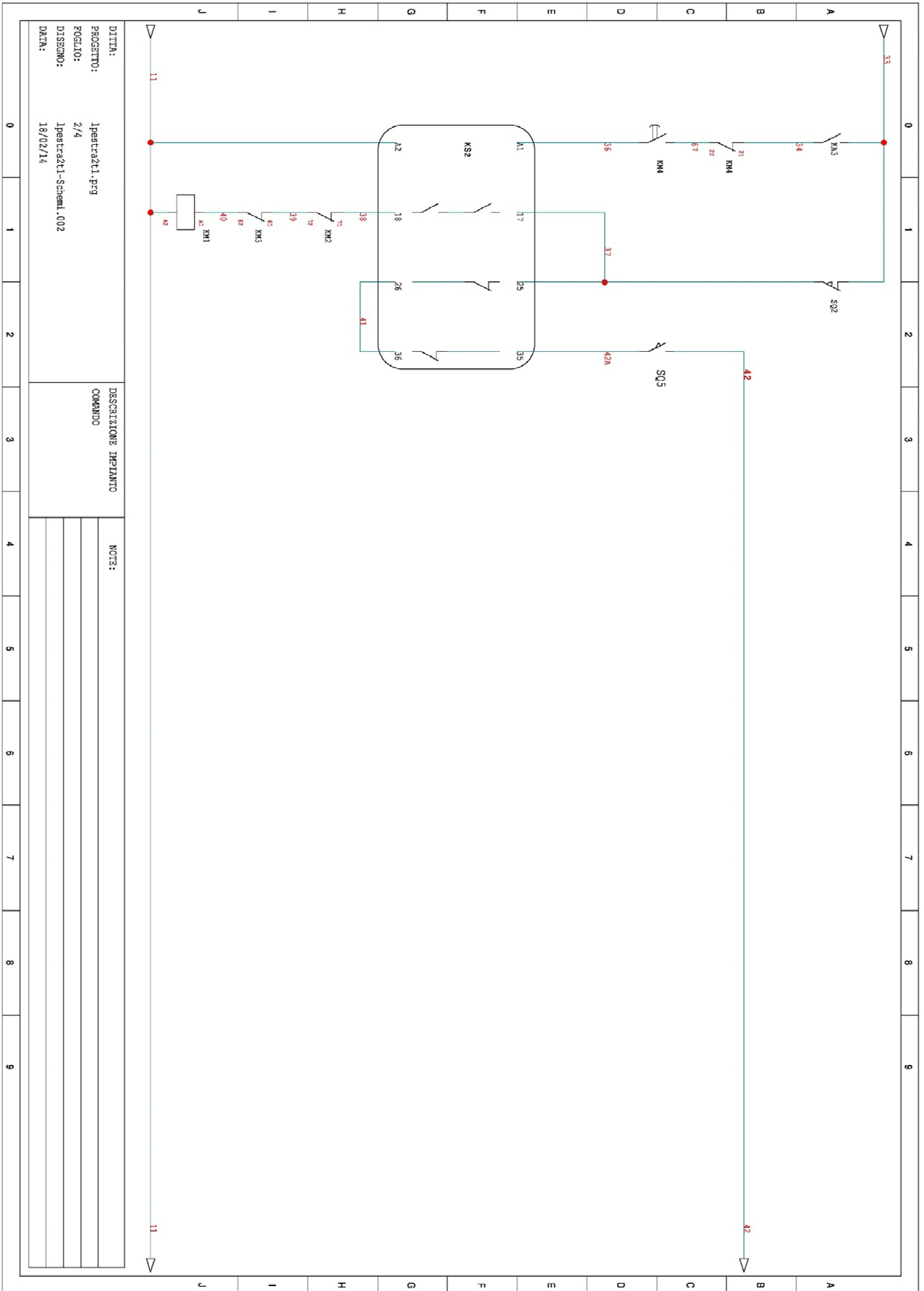
**N.B.**

(I) Технические данные не имеют силу обязательства. Эти данные могут быть изменены с целью улучшения продукта.

(II) Схемы и иллюстрации носят индикативный характер.

# APPENDIX 4: WIRING DIAGRAMS 80/120 LUX /LUX-R IN 400V/50HZ WITH with two electro-mechanical timers SITEC 72x72



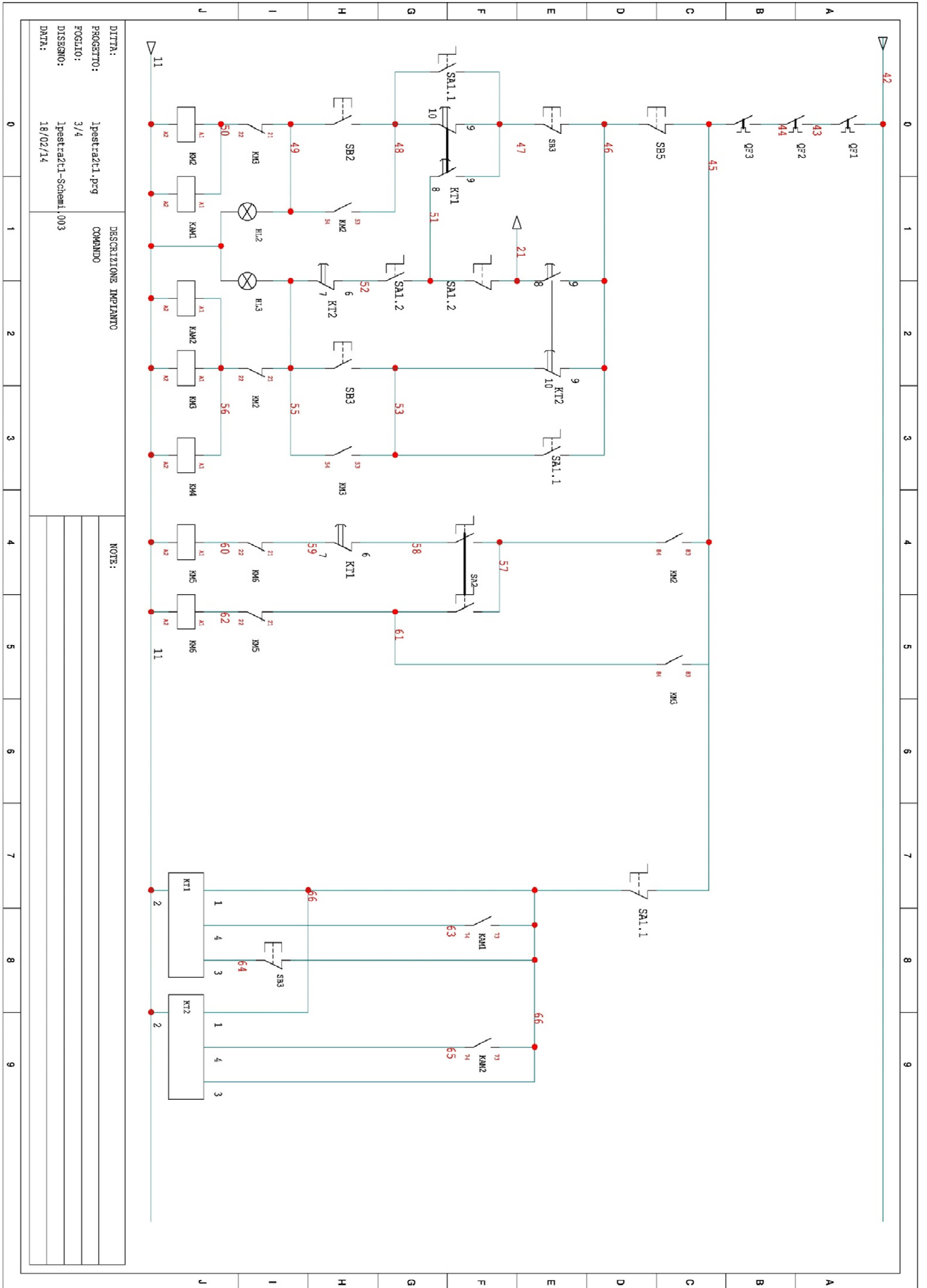


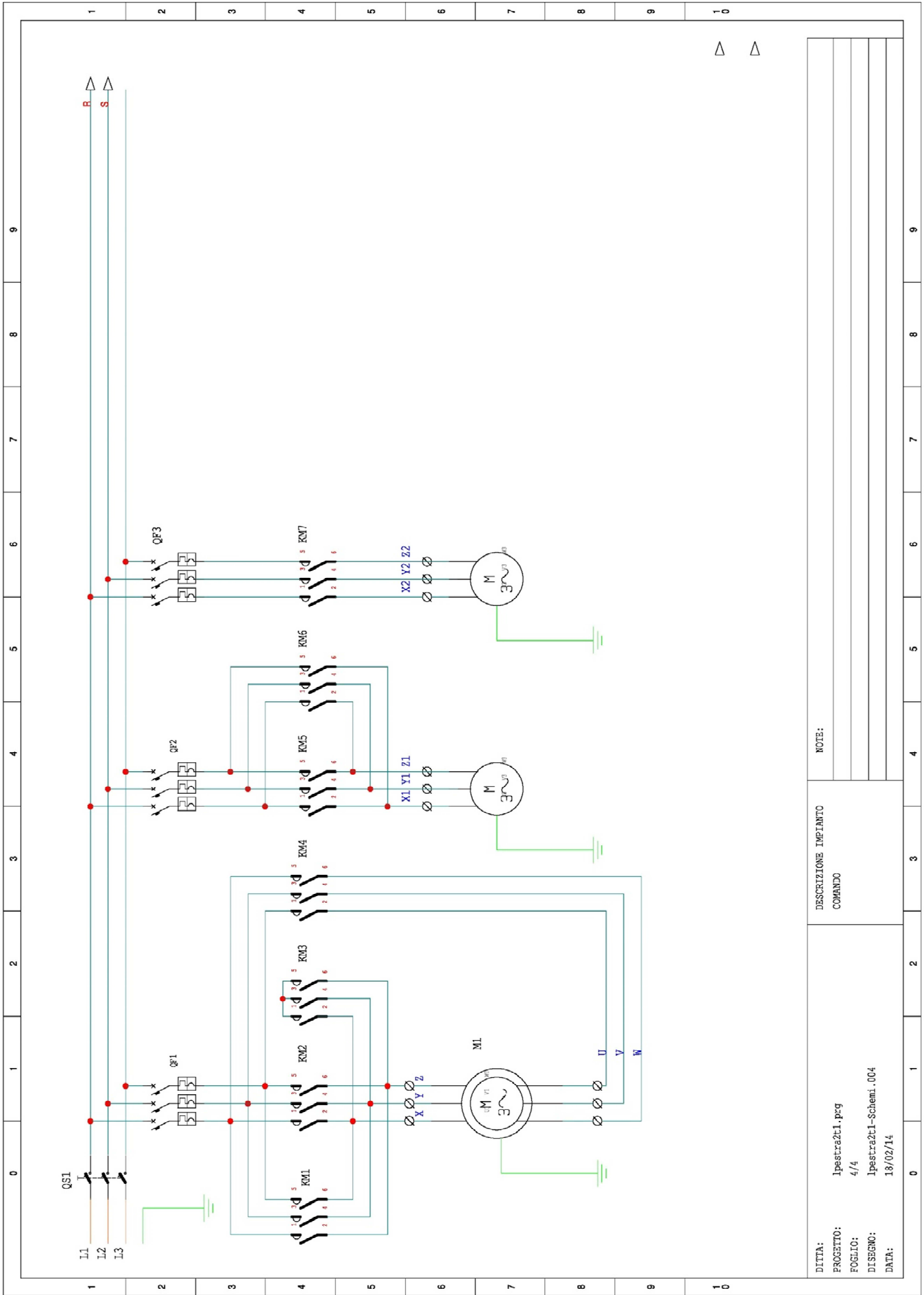
DITTA: Jpeetra211.png  
 PROGETTO: 2/4  
 DISSEGNO: Jpeetra211-Schemi\_002  
 DATA: 18/02/14

DESCRIZIONE IMPIANTO  
COMANDO

NOTE:

0 1 2 3 4 5 6 7 8 9





DITTA:		DESCRIZIONE IMPIANTO		NOTE:	
PROGETTO:		COMANDO			
FOGLIO:					
DISEGNO:					
DATA:					

**LIST OF ELECTRICAL COMPONENTS FOR 80/120 LUX 2V MODEL with two electro-mechanical timers  
SITEC 72x72 400/50**

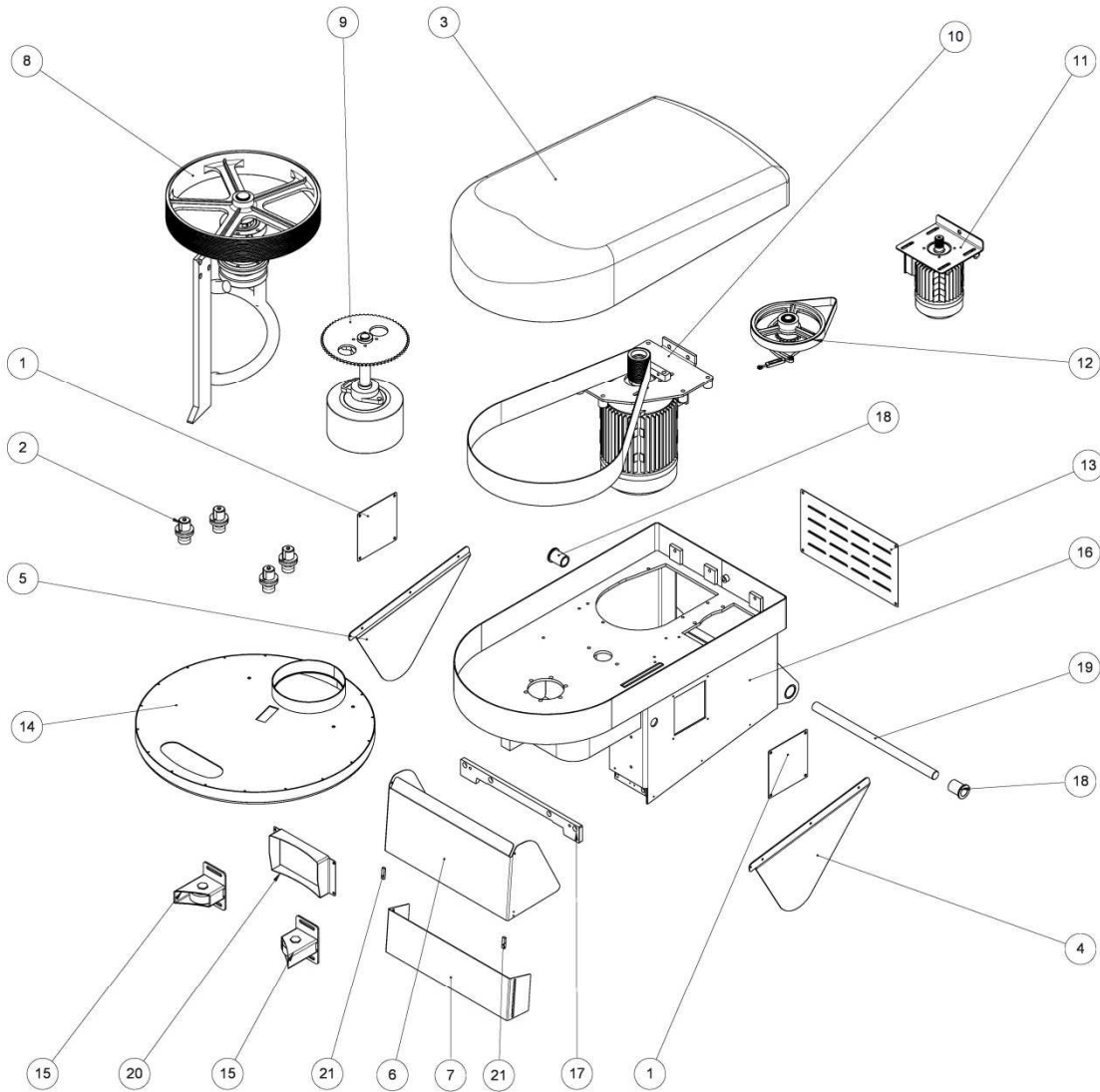
<b>ID</b>	<b>Description</b>	<b>Qty</b>	<b>Code</b>
<b>BUILT-IN PANEL</b>			
M1	Spiral tool motor	1	
M2	Bowl motor	1	
M3	Hydraulic unit motor	1	
QS1	Main switch ILME ZQE323+ ILME ZR3280	1	
TC1	Transformer ITALWEBER 160VA 0.230.400.420-12.0.12	1	
KM1	Contactor EATON DILM17	1	
KM2	Contactor EATON DILM17	1	
	Aux contactor EATON DILA-XHI31	1	
	Mechanical block EATON DILM32-XMV	1	
KM3	Contactor EATON DILM17	1	
	Aux contactor EATON DILA-XHI31	1	
KM4	Contactor EATON DILM17	1	
	Aux contactor EATON DILA-XHI31	1	
	Timer Eaton DILM32-XTED11-10 (RA24)	1	
KM5	Contactor EATON DILM9	1	
	Mechanical block EATON DILM12-XMV	1	
KM6	Contactor EATON DILM9	1	
KM7	Contactor EATON DILM9	1	
QF1	Magneto thermal EATON PKZMO-16	1	
	Aux contactor EATON NHI-PKZO	1	
QF2	Magneto thermal EATON PKZMO-2,5	1	
	Aux contactor EATON NHI-PKZO	1	
QF3	Magneto thermal EATON PKZMO-2,5	1	
	Aux contactor EATON NHI-PKZO	1	
	Connection bar EATON B3.1/3-PKZO	1	
FU1	Fuse LEGRAND 2A GL	2	
FU2	Fuse LEGRAND 2A GL	2	
FU3	Fuse LEGRAND 10A GL	2	
	Fuse holder LEGRAND 0508	3	
KA1	Relay FINDER 55,32	1	
	Socket FINDER 94,82	1	
KA2	Relay FINDER 55,32	1	
	Socket FINDER 94,82	1	
KA3	Relay FINDER 55,34	1	
	Socket FINDER 94,74	1	
KA4	Relay FINDER 55,32	1	
	Socket FINDER 94,82	1	
KAM1	Relay OMRON 55,32	1	
	Socket OMRON 94,82	1	
KAM2	Relay FINDER 55,32	1	
	Socket FINDER 94,82	1	
KS1	Safety control unit PIZZATO CS AR 086V024	1	
KS2	Safety control unit PIZZATO CS F5 30V024-TS1	1	
KT1	Timer OMRON TN80	1	
	Socket FINDER 90,26	1	

KT2	Timer OMRON TN80	1	
	Socket FINDER 90,26	1	
SQ0	Limit switch bowl coupling X58C1A1MAL2	1	
SQ2	Limit switch head down XCKN218P20	1	
SQ3	Limit switch head up XCKN2118P20		
SQ5	Limit switch head down FR692D1	1	
SQ4	Limit switch bowl-trolley presence SRBD40AN2	1	
J1	24-pole/F connector MOLEX	5	
	24-pole/M connector MOLEX	5	
	MORSETTI TERRA/TERMINAL BLOCKS EARTH 2,5 MMØ CABUR CBC2GR	19	
	MORSETTI TERRA/TERMINAL BLOCKS 4 MMØ CABUR TE04	6	
	MORSETTI/TERMINAL BLOCKS 4 MMØ CABUR CBC4GR	6	
	MORSETTI TERRA/TERMINAL BLOCKS 6 MMØ CABUR TEC6	3	
	MORSETTI/TERMINALBLOCKS 6 MMØ CABUR CBC6GR	9	
	CASSETTA ELETTRICA ZANARDO 600X600X200/ELECTRICAL BOX ZANARDO 600X600X200	1	
<b>CONTROL PANEL</b>			
	1 <sup>st</sup> speed timer SITEC 72X72	1	
	2 <sup>nd</sup> speed timer SITEC 72X72	1	
SB1	Emergency push-button EATON M22-PVT+ EATON M22-A + M22-K01	1	
SB2	First speed button EATON M22-DL-WX1 + EATON M22-A + EATON M22 – K10	1	
SB3	Second speed button EATON M22-D-X + EATON M22- XDL-W-X2 + EATON M22-A + EATON M22 – K10 + EATON M22 – K01	1	
SB4	Head up push-button EATON M22-D-X+ EATON M22- A + EATON M22-K10	1	
SB5	Stop button EATON M22 –DH-SX-0 + EATON M22-A + EATON M22-K01	1	
SB6	Left head down push-button EATON M22-D-X + EATON M22-A + M22-K10	1	
SB7	Right head down push-button EATON M22-D-X + EATON M22-A + EATON M22-K10	1	
SA 1	Work cycle selector EATON M22-WRK3 +3 PCS X EATON M22-K10 +2 PCS X EATON M22-K01+ EATON M22-A	1	
SA2	Bowl rotation selector EATON M22-WRK3 + EATON M22-A + 2 PCS X EATON M22-K10	1	
HL1	Power on light EATON M22-L-W + EATON M22-A + EATON M22-LED-W	1	
HL2	EATON M22-LED-W	1	
HL3	EATON M22-LED-W	1	

**N.B. (i) The technical data is not binding. The data can be changed in order to improve the product.  
(ii) Drawings and illustrations are only indicative.**

**APPENDIX 5: ESPLOSO E DISTINTA LUX 80- 120 / EXPLODED VIEW\$ OF 80-120**  
**REMOVABLE BOWL MIXER LUX AND PART\$ LIST**

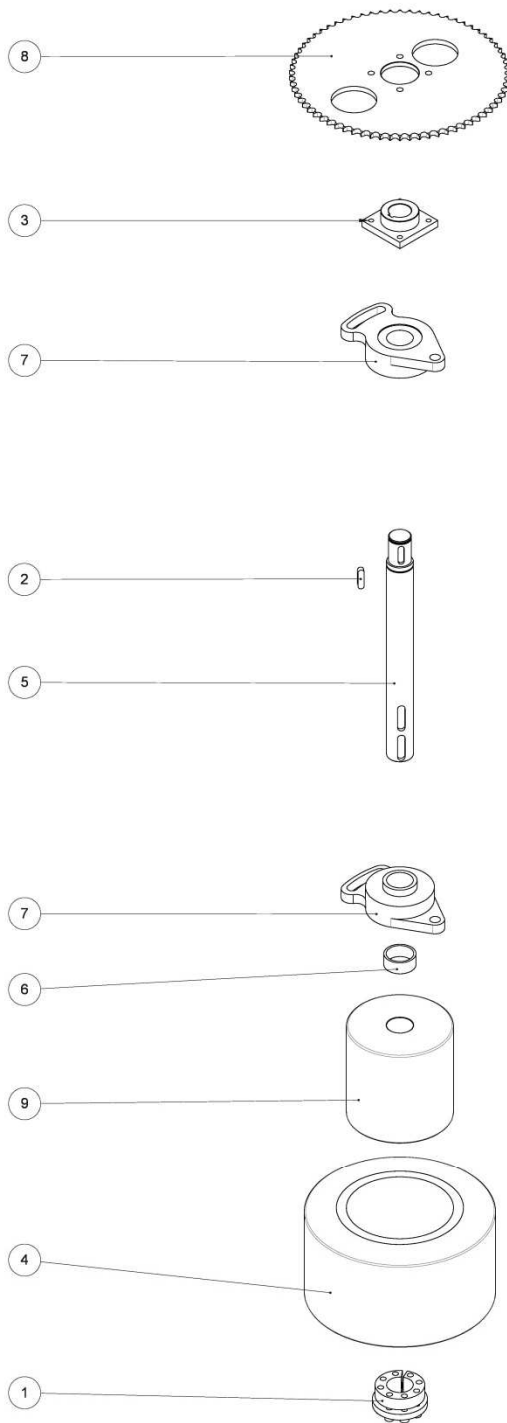
**1. ESPLOSO GRUPPO TESTA -EXPLODED VIEW OF THE HEAD GROUP**



**Table 1**

<b>Pos.</b>	<b>Description</b>	<b>Qty</b>	<b>Code</b>
1	Carter chiusura regolazione ruota/Wheel adjustment closing cover	2	700038
2	Supporto coperchio vasca/ Bowl protection support	4	715001
3	Coperchio testa LUX 80/120/ Head cover LUX 80/120	1	625014
4	Lamiera laterale DX testa/Right head side cover	1	659084
5	Lamiera laterale SX testa/Left head side cover		659085
6	Carter protezione esterno LUX 80/120/ External protection cover	1	700039
7	Carter prolungamento protezione esterno/ External extension protection cover	1	700040
8	Assieme spirale LUX 80/120 / Spiral tool assembly LUX 80/120	1	502008
9	Assieme ruota frizione/ Friction wheel assembly	1	529002
10	Assieme motore spirale – Assembly spiral motor	1	503008
11	Assieme motore vasca estraibile 80/280(50Hz) – Assembly bowl motor 80/280(50Hz)	1	506004
12	Gruppo rinvio catena/ Chain transmission assembly	1	511002
13	Lamiera chiusura posteriore testa/ Head rear closing cover	1	659087
14	Riparo fisso vasca LUX 80/ Fixed bowl cover LUX 80	1	704013
14	Riparo fisso vasca LUX 120/ Fixed bowl cover LUX 120	1	704014
15	Assieme reggispinta/ Thrust roller assembly	2	509005
16	Testa/ Head LUX 80/120	1	747003
17	Piatto superiore centraggio testa/Head centering upper plate	1	188186
18	Boccola flangiata in bronzo/ Bronze flanged bush	2	626001
19	Albero cerniera testa/ Shaft for head hinge	1	600029
20	Carter protezione ruota frizione/ Friction wheel protection cover	1	700036
21	Piatto di scorrimento – Sliding plate	2	688070

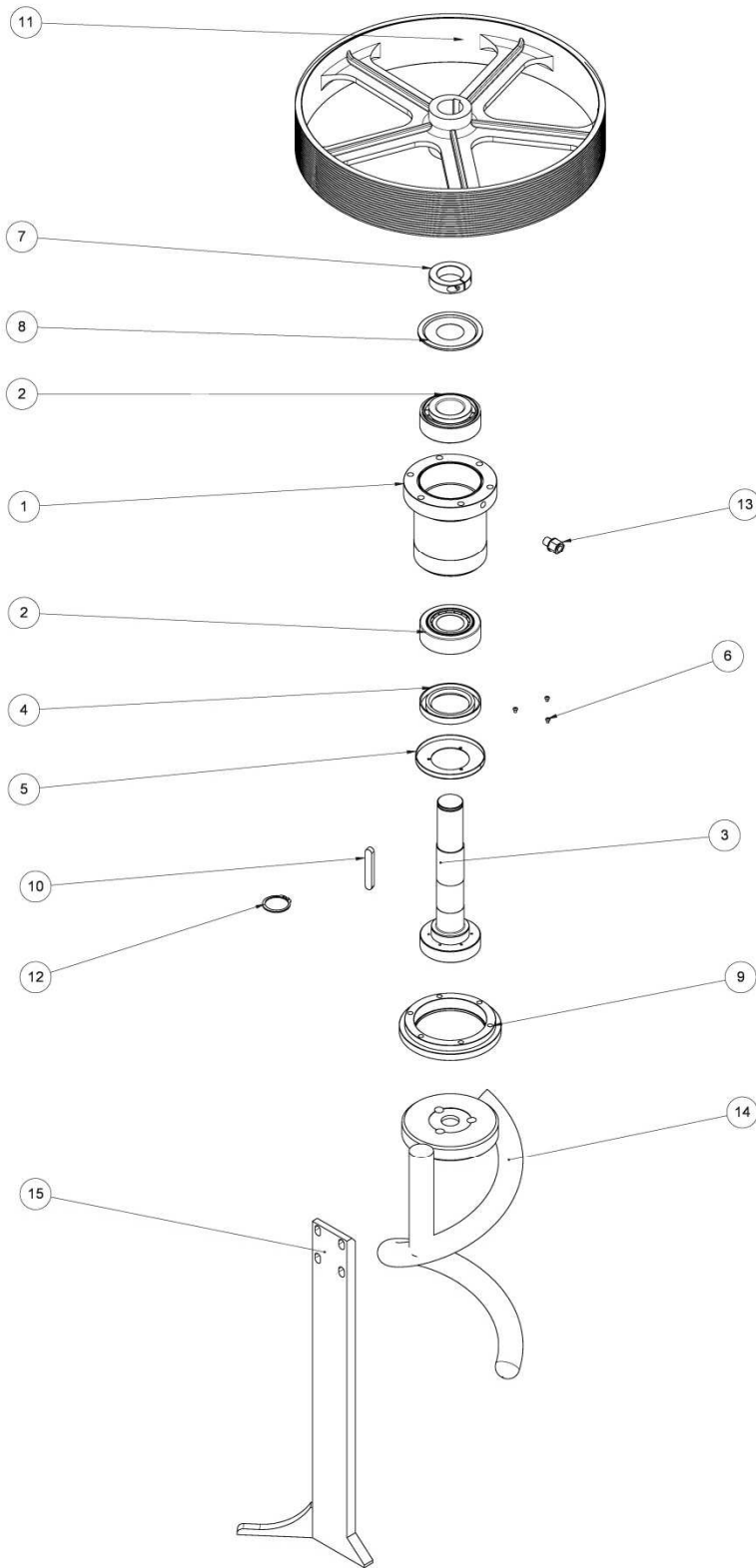
**2. ASSIEME RUOTA FRIZIONE LUX 80/120 – EXPLODED VIEW FOR FRICTION WHEEL LUX  
80/120**



**Table 2**

<b>Pos.</b>	<b>Description</b>	<b>Qty</b>	<b>Code</b>
1	VIBLOCK VK 156 35x65	1	K40005
2	Linguetta 8x7 L=30 UNI 6604/ Key 8x7 L=30 UNI 6604	1	B24010
3	Supporto albero frizione/ Friction shaft support	1	714031
4	Anello di frizione Øe= 250/ Friction ring Øe= 250	1	C08001
5	Albero ruote frizione Ø35, L= 351.5/ Friciton wheels shaft Ø35, L= 351.5	1	600031
6	Distanziale frizione vasca Øi=36, Øe=42, L=17.5/Bowl friction spacer Øi=36, Øe=42, L=17.5	1	643007
7	UCFA 207 (Foro Ø35)	2	K18001
8	Corona rinvio catena/ Chain transmission crown wheel	1	657001
9	Mozzo per albero frizione Ø140, L=129/ Friction shaft hub Ø140, L=129	1	663012

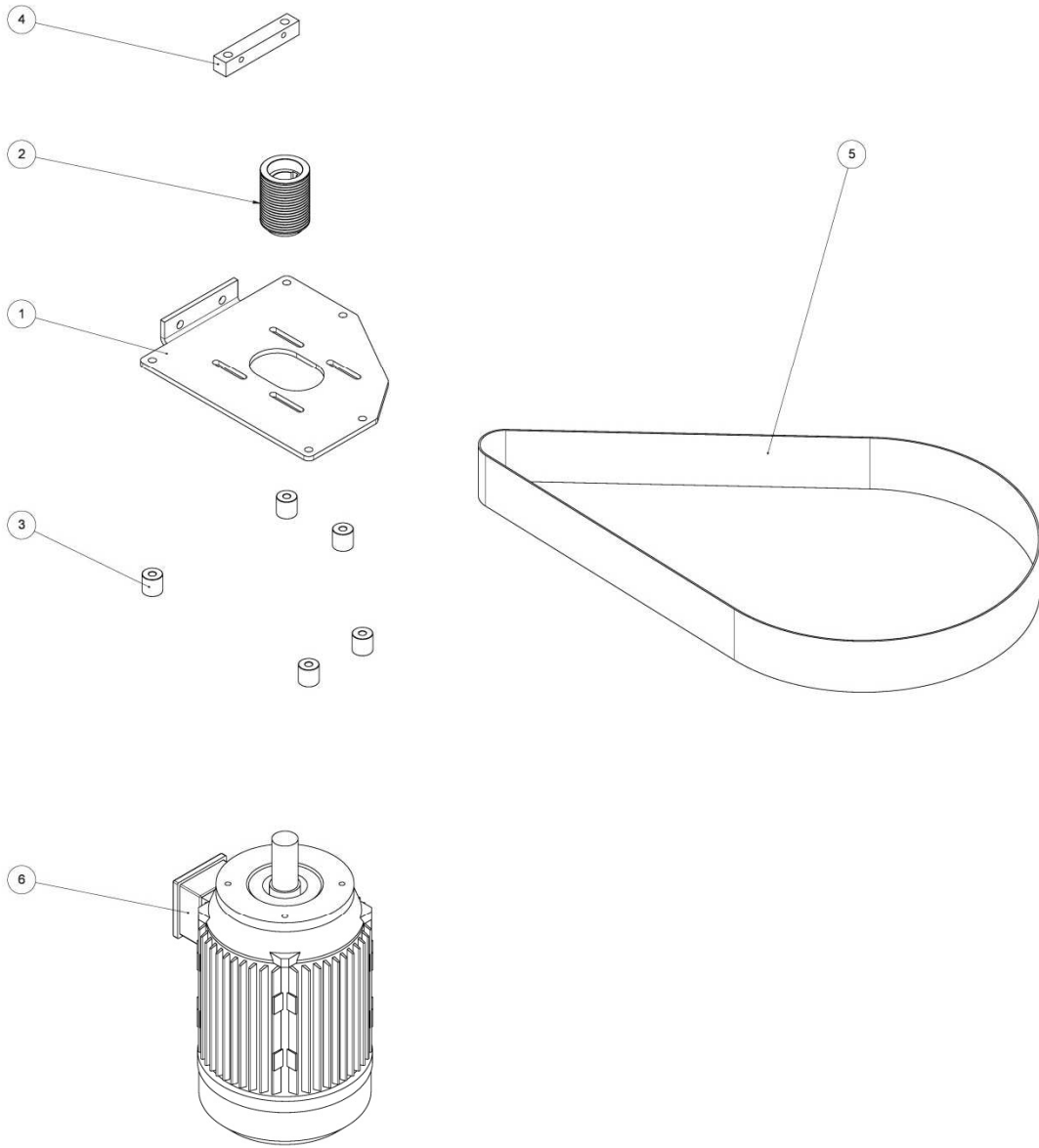
**3. ASSIEME GRUPPO SPIRALE – EXPLODED VIEW OF SPIRAL GROUP**



**Table 3**

<b>Pos.</b>	<b>Description</b>	<b>Qty</b>	<b>Code</b>
1	Mozzo albero spirale – Spiral tool hub	1	663011
2	Cuscinetto 32309 – Bearing 32309	2	K10019
3	Albero spirale – Spiral tool shaft	1	600030
4	Anello di tenuta MIM (60/100x12)/ Ring MIM (60/100x12)	1	A02007
5	Copertina per albero spirale/ Cover for spiral shaft	1	608001
6	Vite M4x6 / Screw M4x6	3	B03001
7	Ghiera M45x1.5/ Nut M45x1.5	1	607006
8	Anello "NYLOS" 6409 – AV - Sealing ring "NYLOS" 6409 – AV	1	A04004
9	Anello bloccaggio mozzo spirale/ Locking ring for spiral hub	1	604002
10	Linguetta 12x8 L=80 UNI 6604/ Key 12x8 L=80 UNI 6604	1	B24011
11	Puleggia POLY-V G18 tipo "L" Øe=507/ POLY-V pulley G18 type "L" Øe=507	1	680028
12	Anello "Seeger" EØ42 – Seeger ring EØ42	1	B23007
13	Raccordo 1/4"G per tubo RILSAN Ø10/ Joint1/4"G for pipe RILSAN Ø10	1	720002
14	Spirale/ Spiral tool	1	720003
15	Piantone/ Breaking column	1	675013

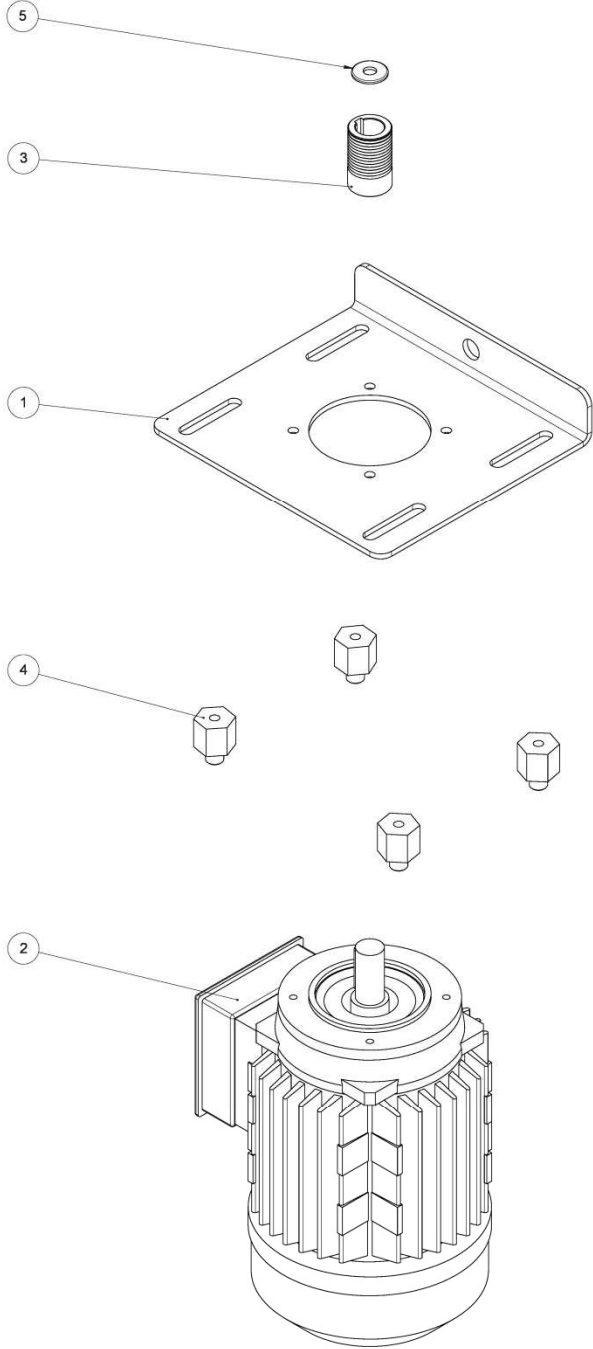
#### 4. ASSIEME MOTORE SPIRALE/ SPIRAL MOTOR ASSEMBLY



**Table 4**

<b>Pos.</b>	<b>Description</b>	<b>Qty</b>	<b>Code</b>
1	Slitta motore spirale/ Spiral motor plate	1	730012
2	Puleggia POLY-V G18 Tipo "L" Øp=62,16/ POLY-V pulley G18 Tipo "L" Øp=62,16	1	680026
3	Distanziale piastra motore spirale/ Spiral motor plate spacer	5	643008
4	Blocco tendicinghia/ Belt tensioner block	1	613001
5	Cinghia POLY-V - 18 gole tipo "L" - Svil.= 2134 mm/ POLY-V belt 18 gole tipo "L" - Svil.= 2134 mm	1	K21006
6	Motore 132 - B14 - 4/8 poli - kW 8.0/4.0 - 50 Hz - 400 V/ Motor 132 - B14 - 4/8 poli - kW 8.0/4.0 - 50 Hz - 400 V	1	M53016

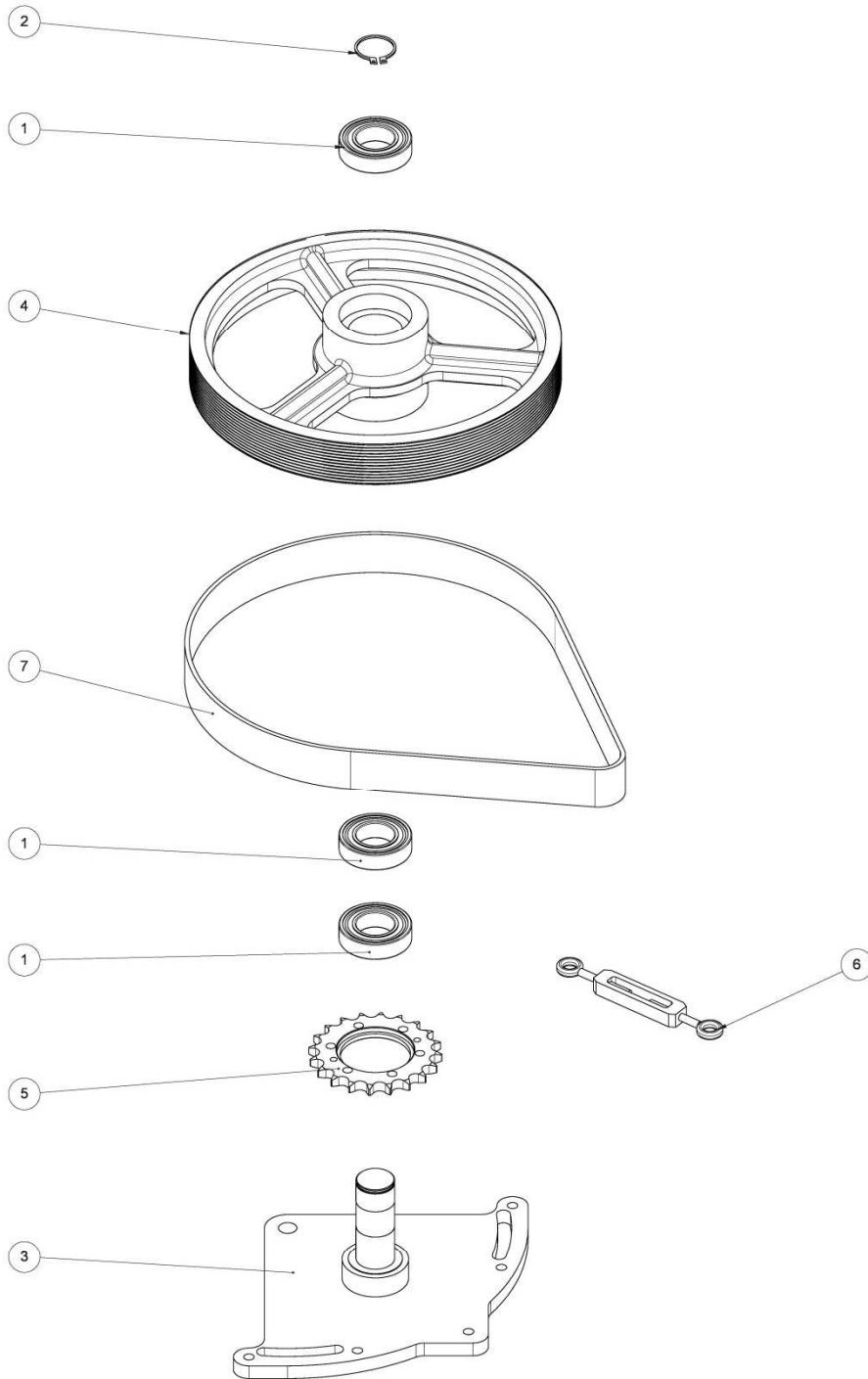
**5. ASSIEME MOTORE VASCA/ BOWL MOTOR ASSEMBLY**



**Table 5**

<b>Pos.</b>	<b>Description</b>	<b>Qty</b>	<b>Code</b>
1	Piastra motore vasca/ Bowl motor plate	1	691025
2	Motore 080 AS. 4 POLI, 3F B-14, kW 0.75, 230-400V/50Hz/ Motor 080 AS. 4 POLI, 3F B-14, kW 0.75, 230-400V/50Hz	1	M13003
3	Puleggia motore vasca/ Bowl motor pulley	1	680041
4	Perno piastra motore vasca/ Bowl motor plate pin	4	686018
5	Rosetta piana M8/ Washer M8	1	B45003

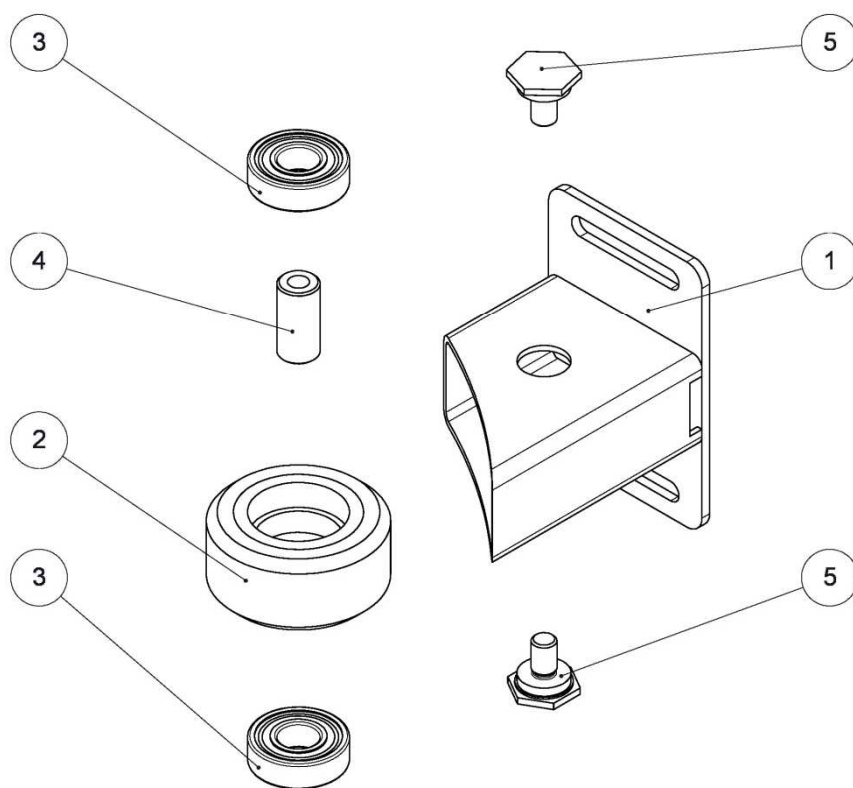
## 6. ASSIEME RINVIO / TRANSMISSION ASSEMBLY



**Table 6**

<b>Pos.</b>	<b>Description</b>	<b>Qty</b>	<b>Code</b>
1	Cuscinetto radiale a sfere 6005-2RS/ Bearing 6005-2RS	3	K10024
2	Anello "Seeger" - EØ25/ Ring "Seeger" EØ25	1	B23004
3	Supporto rinvio/ Transmission support	1	714032
4	Puleggia rinvio Øe=240 - Øi=47 - G.13 - POLY-V Tipo "J"/ POLY-V pulley Øe=240 - Øi=47 - G.13 type "J"	1	680040
5	Corona per rinvio/ Transmission crown plate	1	657003
6	Tenditore M5/ Stretcher M5	1	K45001
7	Cinghia POLY-V - 13 tipo "J" - Svil.= 914 mm/ POLY-V belt 13 type "J" - Svil.= 914 mm	1	K21003

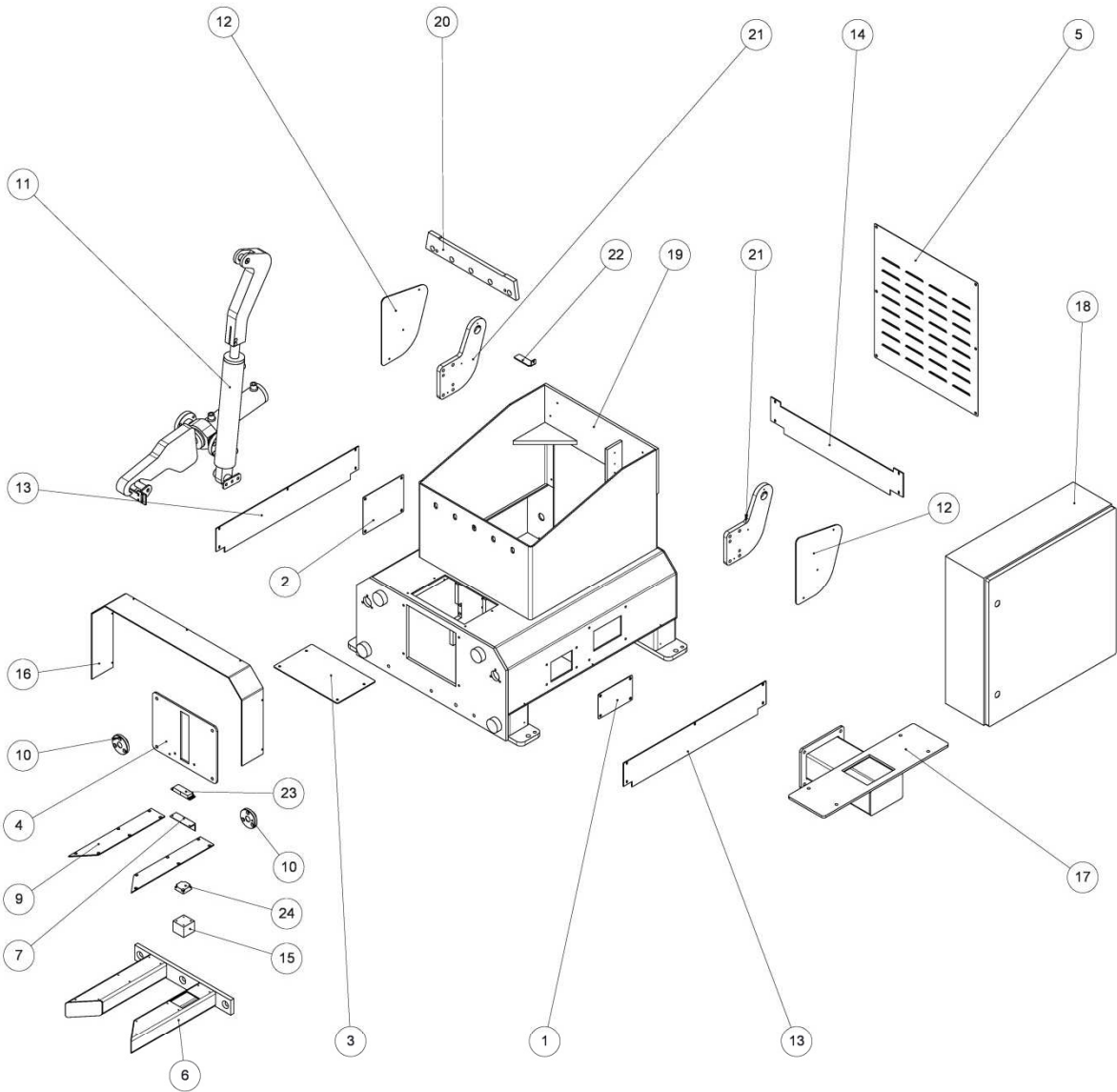
## 7. ASSIEME REGGISPINTA/ THRUST ROLLER ASSEMBLY



**Table 7**

Pos.	Description	Qty	Code
1	Supporto rullo reggispinta/Thrust roller support	1	714037
2	Rullo reggispinta/ Thrust roller	1	698004
3	Cuscinetto radiale a sfere 6204-2RS/ Bearing 6204-2RS	2	K10009
4	Perno per rullo/ Thrust roller pin	1	686007
5	Perno esagono per rullo reggispinta/ Thrust roller hexagonal pin	2	686002

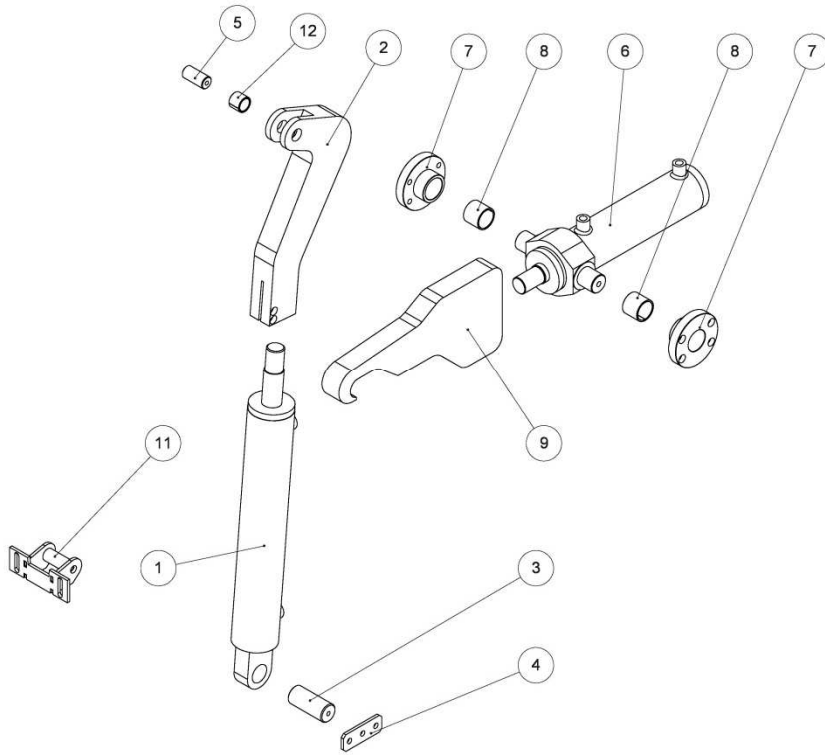
**8. ASSIEME BASAMENTO/ BASE ASSEMBLY**



**Table 8**

<b>Pos.</b>	<b>Description</b>	<b>Qty</b>	<b>Code</b>
1	Carter chiusura attacco cilindro/ Cylinder connection closing cover	1	700037
2	Carter chiusura attacco cassetta elettrica/ Electrical box connection closing cover	1	700022
3	Lamiera ispezione gancio / Hook inspection plate	1	659080
4	Piastra a montaggio per gancio/ Plate for hook	1	691017
5	Lamiera chiusura posteriore/ Rear closing plate	1	659081
6	Guida carrello/ Bowl-trolley rail	1	654002
7	Supporto sensore codificato/ Sensor support	1	714033
8	Copertina di protezione DX/ Right protection covering plate	1	608006
9	Copertina di protezione SX/ Left protection covering plate	1	608007
10	Flangia centraggio carrello/ Bowl-trolley centering flange	2	651017
11	Assieme impianto idraulico/ Hydraulic system assembly	1	515001
12	Lamiera copertura cerniera/ Hinge covering plate	2	659058
13	Lamiera laterale di chiusura / Side closing plate	2	700041
14	Lamiera posteriore di chiusura / Rear closing plate	1	700042
15	Supporto sensore presenza carrello/ Sensor support for bowl-trolley presence	1	714035
16	Carter protezione gancio/ Hook protection cover	1	700043
17	Supporto quadro elettrico/ Electrical box support	1	714027
18	Cassetta elettrica/ Electrical box	1	638001
19	Basamento LUX 80/120/ Base LUX 80/120	1	610006
20	Piatto inferiore centraggio testa/ Head centering lower plate	1	688052
21	Cerniera per basamento / Hinge plate for base	2	691022
22	Staffa forcella micro/ Micro fork bracket	1	734008
23	Sensore magnetico codificato/ Mixer sensor	1	E27003
24	Sensore presenza carrello/ Bowl-trolley presence sensor	1	E27004

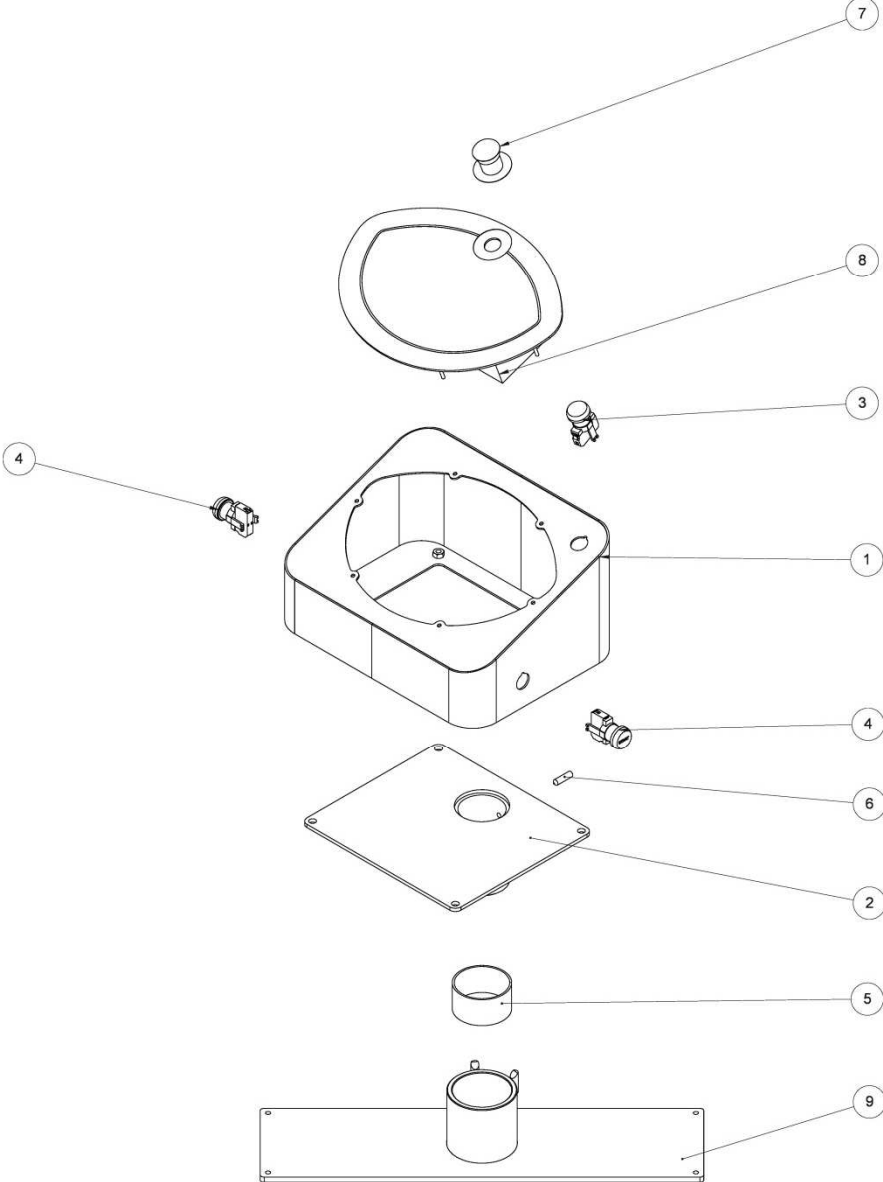
9. **ASSIEME IMPIANTO IDRAULICO/ HYDRAULIC SYSTEM ASSEMBLY**



**Table 9**

<b>Pos.</b>	<b>Description</b>	<b>Qty</b>	<b>Code</b>
1	Cilindro oleodinamico corsa=275/ Hydraulic cylinder=275	1	R05003
2	Prolunga aggancio martinetto/ Jack hook extension	1	654005
3	Perno infer. cilindro testa/ Head cylinder lower pin	1	686021
4	Piatto fissaggio perno/ Pin fixing plate	1	688055
5	Perno aggancio martinetto/ Jack hook pin	1	686022
6	Cilindro oleodinamico corsa=150/ Hydraulic cylinder =150	1	R05001
7	Flangia fissaggio cilindro carrello/ Fixing flange for bowl-trolley cylinder	2	651010
8	Boccola autolubrificante 35/30x30/ self-lubricating bush 35/30x30	2	K13002
9	Gancio carrello/ Bowl-trolley hook	1	654004
10	Supporto gancio/ Hook support	1	714028
11	Rullo ruota gancio carrello/ Wheel roller for bowl-trolley hook	1	698009
12	Boccola DU Øi=20, Øe=25, L=21/ Bush DU Øi=20, Øe=25, L=21	1	K13004

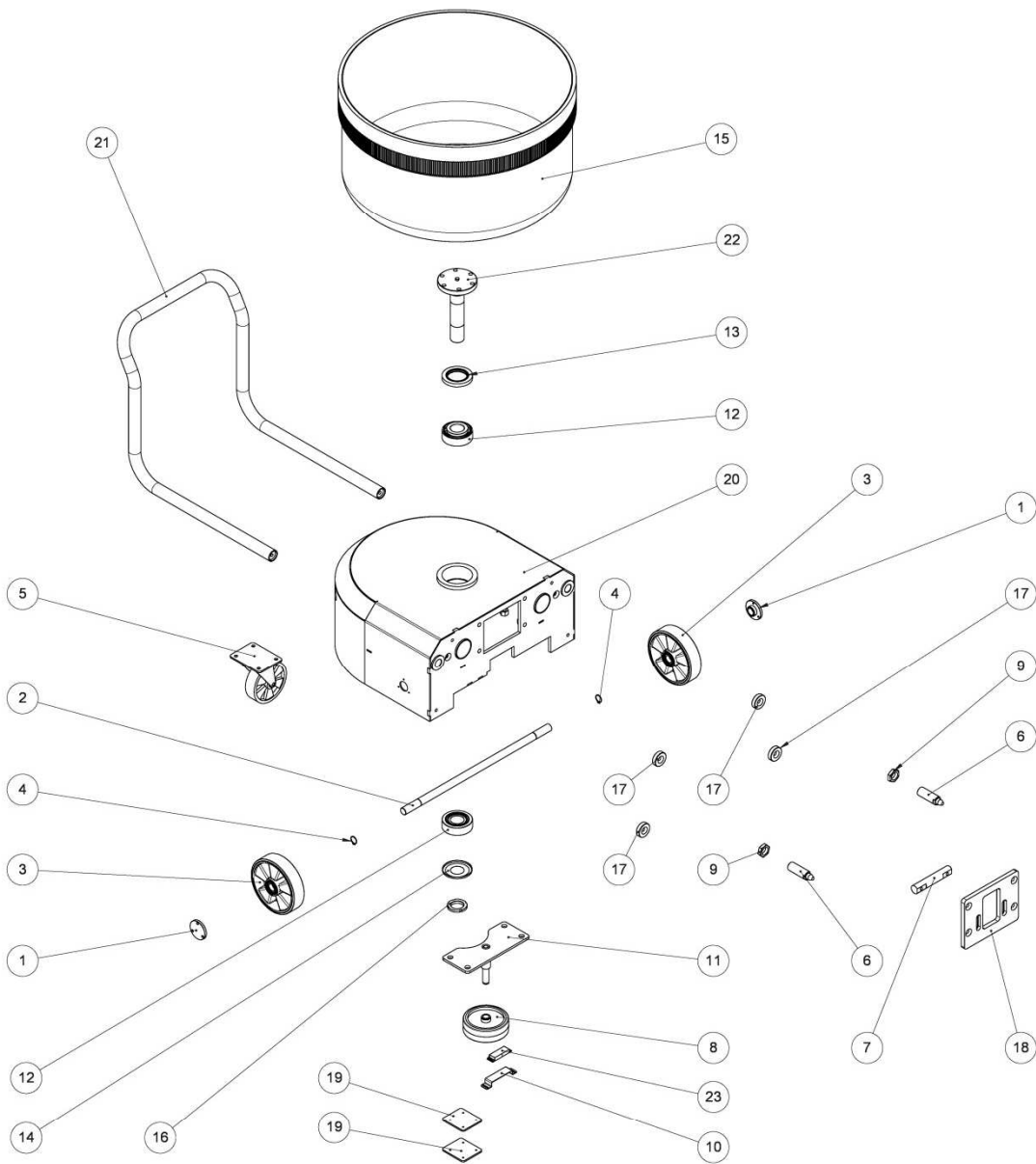
**10. ASSIEME PANNELLO COMANDI/ CONTROL PANEL ASSEMBLY**



**Table 10**

<b>Pos.</b>	<b>Description</b>	<b>Qty</b>	<b>Code</b>
1	Scatola pannello / Control panel box	1	671006
2	Braccio dritto/ Arm	1	618006
3	Pulsante di "testa alta"/ Head up push-button	1	E60006
4	Pulsante "START"/ Start push-button	2	E60001
5	Boccola DU Øi=70, Øe=75, L=40/ Bush DU Øi=70, Øe=75, L=40	1	K13001
6	Vite S.T.E.I. M8x30 UNI 5927/ Screw S.T.E.I. M8x30 UNI 5927	1	B08001
7	Pulsante di emergenza/ Emergency push-button	1	E56001
8	Scheda elettronica FSMC-D-M C/DOX/ Electronic card	1	E80001
8	Serigrafia per pannello comandi con timer Control panel for two electro-mechanical timers	1	740002
9	Piastra supporto brandeggio/ Support plate	1	691028

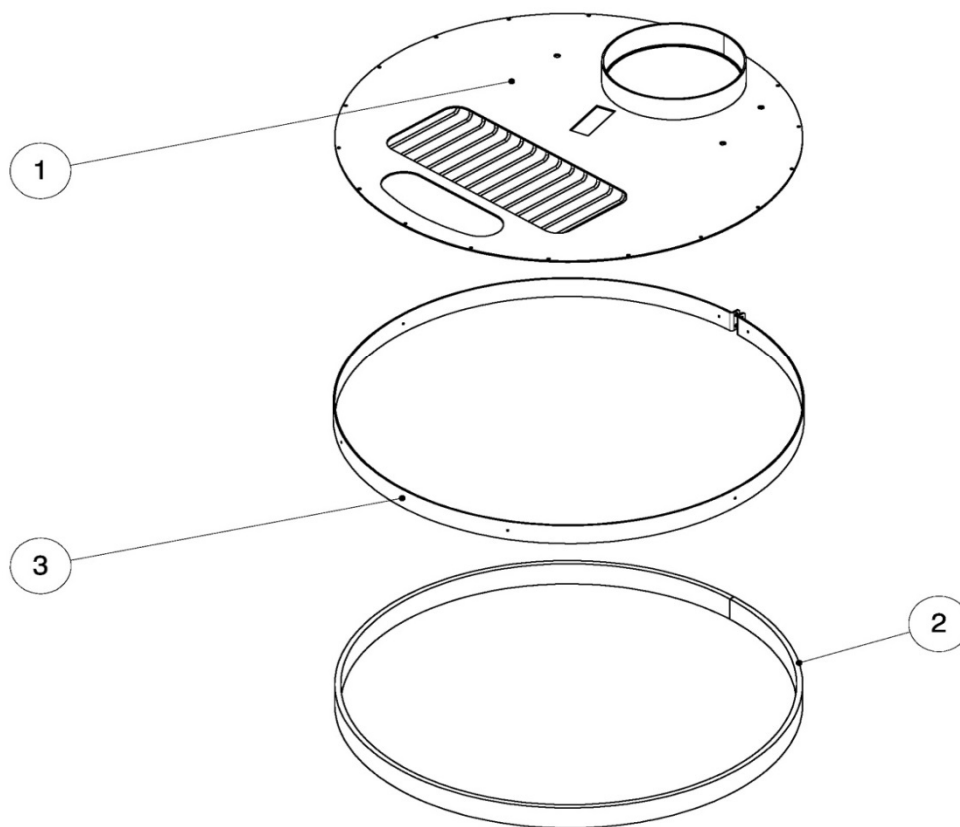
**11. ASSIEME CARRELLO/ BOWL-TROLLEY ASSEMBLY**



**Table 11**

<b>Pos.</b>	<b>Description</b>	<b>Qty</b>	<b>Code</b>
1	Flangia ruote carrello/ Bowl-trolley wheels flange	2	651004
2	Perno per ruote guida carrello Ø=25 L=686/ Pin for bowl-trolley wheels	1	686024
3	Ruota poliuretano+alluminio Ø200/ Polyurethane + aluminium wheel Ø200	2	K17006
4	Anello "Seeger" - EØ25/ Ring Seeger - EØ25	2	B23004
5	Supporto girevole con ruota Ø150x40 h=190/ Revolving support with wheel Ø150x40 h=190	1	K17004
6	Perno centraggio carrello /Bowl-trolley centering pin	2	686012
7	Perno gancio carrello/ Bowl-trolley hook pin	1	686013
8	Ruota Ø150 centraggio carrello/ Bowl-trolley centering wheel Ø150	1	K17007
9	Dado esagon. M30x2/ Nut M30x2	2	B16007
10	Supporto sensore codificato carrello/ Bowl-trolley sensor support	1	714034
11	Supporto rullo centratore carrello/ Bowl-trolley centering roller support	1	714026
12	Cuscinetto 32309/ Bearing 32309	2	K10019
13	Anello MIM (100x65x12)/ Ring MIM (100x65x12)	1	A02004
14	Anello "NILOS" 30309_AV/ Ring "NILOS" 30309_AV	1	A04003
15	Vasca LUX 80/ Bowl LUX 80	1	760020
15	Vasca LUX 120/ Bowl LUX 120	1	760021
16	Ghiera autobloccante M45x1.5/ Self-locking nut M45x1.5	1	B28003
17	Distanziale per carrello sp.=14 mm/ Bowl-trolley spacer .=14 mm	4	643006
18	Piastra per perno gancio/ Hook pin plate	1	691014
19	Piastra spessore per lettore carrello/ Bowl-trolley shim plate	2	691046
20	Scocca carrello LUX 80/ Bowl-trolley body LUX 80	1	521013
20	Scocca carrello LUX 120/ Bowl-trolley body LUX 120	1	521013
21	Manico carrelli LUX80/120/ Bowl-trolley handle LUX 80/120	1	667005
22	Albero vasca per carrello/ Bowl shaft for bowl-trolley	1	600028
23	Sensore magnetico codificato (Carrello)/ Bowl-trolley sensor	1	E27002

**1. ASSIEME COPERCHIO VASCA/ BOWL PROTECTION ASSEMBLY**



**Table 12**

<b>Pos.</b>	<b>Description</b>	<b>Qty</b>	<b>Code</b>
1	Lamiera riparo vasca LUX 80/ Bowl protection plate LUX 80	1	659136
	Lamiera riparo vasca LUX 120/ Bowl protection plate LUX 120	1	659138
2	Fascia in polietilene LUX 80/ Polyethylene band LUX 80	1	704013_001
	Fascia in polietilene LUX 120/ Polyethylene band LUX 120	1	704014_001
3	Fascia esterna LUX 80/ External band LUX 80	1	648002
	Fascia esterna LUX 120/ External band LUX 120	1	648003